

**PARİBU**

**2024 Sürdürülebilir  
Sosyal Sorumluluk  
Programları Sosyal  
Etki Raporu**

---

MART 2025

**PARİBU**

# İÇİNDEKİLER

<b>MANİFESTO</b>	4	2023-2024 Dönemi Sosyal Etki	27
<b>GİRİŞ</b>	5	2024-2025 Dönemi Desteklenen	
Paribu Hakkında	5	Projeler	30
<b>Sürdürülebilir Sosyal Sorumluluk Yaklaşımı</b>	6	<b>Eğitim Destek Programı</b>	32
<b>2024 Yılında Sosyal Sorumluluk</b>	7	Team Paribu Seninle	32
Programlar ve Paydaşlar	7	Tanıtım	32
Sosyal Yatırımların Programlara		Faydalanıcılar ve Çıktılar	33
ve Sürdürülebilir Kalkınma		Sosyal Etki	33
Amaçlarına Dağılımı	8	<b>Kurum İçi Dönüşüm Programı</b>	37
Faydalanıcılar	8	İleri Dönüşüm Projesi	37
Sosyal Etki Araştırma Çerçevesi	9	Tanıtım	37
Sosyal Etki Analiz Yöntem ve Araçları	10	Proje Çıktıları	38
		Sosyal Etki	38
<b>PROGRAMLARIN SOSYAL ETKİLERİ</b>	11	Kurum İçi Gönüllülük Programı:	
<b>Yaratıcı Endüstriler Programı</b>	11	Paribu Gönüllüleri	39
10 Creative Fellows Programı	11	Tanıtım	39
Tanıtım	11	Faydalanıcılar ve Çıktılar	39
Program Hedefleri	12	Sosyal Etki	39
2023-2024 Dönemi Sosyal Etki	12	<b>Kültür Sanat Destek Programı</b>	43
2024 - 2025 Dönemi Süreç ve		Etkinlik Sponsorlukları	44
Faydalanıcıları	16	Mekân Sponsorlukları	52
İKSV Alt Kat - Sanatta Yaratıcı Bakışlar	19	<b>İstanbul Bilgi Üniversitesi Silahtarağa</b>	
Tanıtım	19	<b>Arşiv Ortaklığı</b>	55
Faydalanıcılar ve Çıktılar	20		
Sosyal Etki	20	<b>DEĞERLENDİRME</b>	57
<b>Toplumsal Destek / Afet Destek Programı</b>	23	<b>Öne Çıkan Etkiler</b>	57
İhtiyaç Haritası İş Birliği	23	<b>Güçlü Alanlar</b>	58
Tanıtım	23	<b>Gelecek Adımları</b>	59
Desteklenen Projeler	24		

Raporu Hazırlayan:  
Katalist, Sürdürülebilirlik Danışmanlığı



Çalışmalarımızı  
birlikte yürüttüğümüz  
tüm paydaşlarımıza  
teşekkür ederiz.

# MANİFESTO

Yeni bir dünya bizi bekliyor.

Tıpkı hayat gibi alışkanlıklarımız da değişiyor, sosyal ve finansal gelişmeler hızlanıyor. Her şey bu kadar hızlı yenilenirken biz de en iyi bildiğimiz işi yapıyoruz.

Merkeziyetsizliğin özgür dünyasında global standartları belirleyecek finansal servisler geliştiriyoruz.

Bu dönüşümün güvenilir adresi olmak için şeffaflık ve doğruluk rotasından ayrılmıyoruz.

İnsanlar için daima en pratik olanı arıyoruz.

Bireysel değil kolektif verimliliğe, anlık değil sürdürülebilir başarıya inanıyoruz.

Tüm dünyayı kendi oyun alanı olarak görmekten korkmayacak gençlerin yetişmesini destekliyoruz.

Doğayı korumayı ve yardımlaşmayı asli sorumluluğumuz kabul ediyoruz.

Geleceği beklemiyor, onu inşa edenlerden olmayı seçiyoruz.

Sen de burada olursan yeni dünyanın başrolünde olursun.

**Çünkü yarının dünyası bu.  
Paribu**

# GİRİŞ

## PARİBU HAKKINDA

2017 yılında kurulan Paribu, alanında öncü teknoloji şirketi ve lider kripto para işlem platformu olarak faaliyetlerini sürdürüyor. 7/24 hizmet veren Müşteri Deneyimi İş Birimi ile 7 milyon kullanıcıya hızlı, kolay ve güvenli kripto para işlem hizmeti sunuyor. Paribu, ekosistemdeki farklı projeleri de finansal ve teknolojik yatırımlarla destekliyor. Blokzincir bilinirliğini artırmak adına çalışmalar yürütürken; kültür sanat, spor ve eğitim alanlarında sorumluluk alarak yarının dünyasına katkı sağlıyor. Doğru bilginin kaynağı ParibuLog'da sektöre dair içerikler yayınlıyor.

Paribu'ya göre yarının dünyasını bugünden inşa etmenin yolu sadece teknolojiyi değil; kültür sanat, spor, eğitim ve çevre alanlarını da sahiplenmekten geçiyor. Bu yüzden Paribu, manifestosunda da belirttiği gibi, **"geleceği beklemiyor, onu inşa edenlerden olmayı seçiyoruz"** diyerek topluma değer katmayı ve fayda üretmeyi bir görev olarak benimsiyor.

Bu görev doğrultusunda Paribu, sosyal sorumluluk çalışmalarını kültür sanat, yoksulluk ve eğitim alanlarındaki farklı sivil toplum kuruluşlarıyla iş birliği içinde gerçekleştiriyor ve toplumda olumlu etki yaratan proje ve etkinliklere imza atmayı sürdürüyor.

## SÜRDÜRÜLEBİLİR SOSYAL SORUMLULUK YAKLAŞIMI

Tüm sosyal sorumluluk çalışmaları, 2022 yılında çalışmalarına başlanan ve 2023 yılında güncellenerek tamamlanan **Sürdürülebilir Sosyal Sorumluluk Programları Strateji Belgesi**'ni esas alıyor.

Belge, Birleşmiş Milletler Sürdürülebilir Kalkınma Amaçları çerçevesinde ve Paribu'nun manifestosuyla uyumlu bir şekilde oluşturuldu. 6 Şubat 2023'te yaşanan depremlerle birlikte kapsamı değiştirilerek geliştirilen strateji belgesi bugün, Paribu çatısı altında yapılan ve yapılması planlanan tüm sosyal sorumluluk çalışmalarının yol haritasını çiziyor. Strateji belgesi, sosyal sorumluluk çalışmalarının stratejisini, yöntemini ve öncelik alanlarını belirliyor.

**Strateji:** Hayata geçirilecek tüm programların sürdürülebilir, eşit, adil ve kapsayıcı olması hedefleniyor. Gerçekleştirilecek çalışmalar, toplumsal değişim ve gelişime katkıda bulunurken bu çalışmaların yaratacağı toplumsal faydanın da ekonomik büyümeyi desteklemesi öngörülüyor.

**Yöntem:** Yaratıcı endüstriler, girişim, eğitim, spor ve gönüllülük odağında sürdürülen tüm çalışmalarda sosyal etkinin de gözetilmesi ve Paribu'nun paydaşları arasında diyalog alanları yaratılması amaçlanıyor.

**Öncelikli alanlar:** Bugüne kadar yapılmış çalışmaların, öncelik alanları doğrultusunda derinleştirilmesi ve toplumda yaygınlaştırılması hedefleniyor. Farklı alanlardaki sosyal yatırım programları ve iş birlikleri sayesinde toplumsal faydanın artırılması öngörülüyor.

### Ana Öncelik Alanları



### İkincil Öncelik Alanları

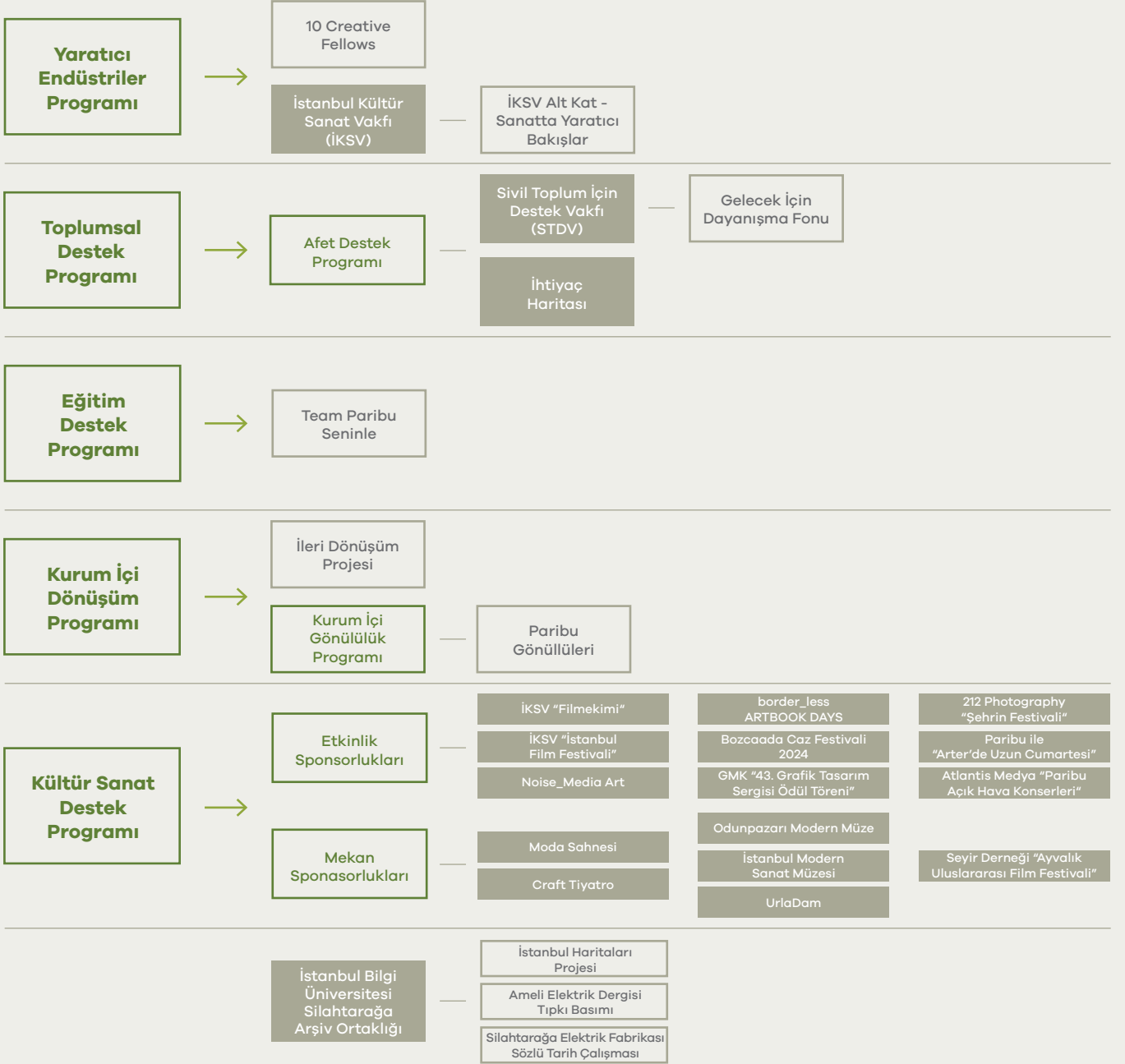


## 2024 YILINDA SOSYAL SORUMLULUK

### PROGRAMLAR VE PAYDAŞLAR

Paribu'nun 2024 yılında gerçekleştirdiği ve bu raporda sosyal etkileri açısından değerlendirilen tüm sosyal sorumluluk programları ve iş birliği yapılan paydaşlar grafikte görülebilir.

#### PARİBU SÜRDÜRÜLEBİLİR SOSYAL SORUMLULUK YATIRIMLARI



Programlar Paydaşlar Projeler ve Destekler

## SOSYAL YATIRIMLARIN PROGRAMLARA VE SÜRDÜRÜLEBİLİR KALKINMA AMAÇLARINA DAĞILIMI

2024 yılında Paribu'nun sosyal yatırımları toplamı **20.675.364 TL** oldu. Bu yatırım 4 sosyal sorumluluk programı kapsamında, Sürdürülebilir Kalkınma Amaçlarından 6 tanesine katkı sağladı.

Aşağıdaki tabloda yer alan sosyal yatırımlar Paribu tarafından sivil toplum kuruluşlarına, bireylere ve sosyal yatırım programlarına yönelik yapılan destekleri gösteriyor.

PROGRAM	SÜRDÜRÜLEBİLİR KALKINMA AMACI	KULLANILAN BÜTÇE
<b>Yaratıcı Endüstriler Programı</b>	SKA 4 - Nitelikli Eğitim SKA 8 - İnsana Yakışır İş ve Ekonomik Büyüme SKA 17 - Hedefler için Ortaklıklar	<b>2.305.506,13 TL</b>
<b>Toplumsal Destek Programı</b>	SKA 1 - Yoksulluğa Son SKA 4 - Nitelikli Eğitim	<b>11.036.643 TL</b>
<b>Eğitim Destek Programı</b>	SKA 4 - Nitelikli Eğitim SKA 8 - İnsana Yakışır İş ve Ekonomik Büyüme	<b>1.235.230 TL</b>
<b>Kurum İçi Dönüşüm Programı</b>	SKA 12 - Sorumlu Tüketim ve Üretim SKA 13 - İklim Eylemi	<b>1.008.950 TL</b>
<b>TOPLAM</b>		<b>15.586.329 TL</b>

Paribu'nun 4 sosyal sorumluluk programına ek olarak 2024 yılında Kültür Sanat Destek Programı kapsamında yaptığı yatırım **50.000.000 TL**'ye ulaştı.

### FAYDALANICILAR

Paribu, 2024 yılında sosyal sorumluluk kapsamında yürüttüğü programlar, sunduğu sponsorluk ve destekler ile çoğunluğu çocuk, genç ve kadından oluşan **64.000'in üzerinde** faydalanıcının yaşam koşullarının iyileşmesine katkıda bulundu. **600 yerel işletme** ve **20 STK'nın** faaliyetlerini güçlendirecek çalışmalarını destekledi, **1,2 milyon kişinin** kültür sanata erişimine katkı sağladı.

- **119 üniversite öğrencisi** kendilerini yaratıcı endüstriler alanında geliştirme imkânı buldu.
- Depremden etkilenen **1026 kişi**, psikososyal destek aldı.
- Depremden etkilenen **50 bin kadına** hijyenik ped ulaştırıldı.
- Deprem bölgelerindeki **600 yerel işletme**, ihtiyaçları için destek bulabilecekleri bir araştırmaya katıldı.
- Depremden etkilenen **597 çocuk** yaratıcı düşünme, iletişim becerileri, analitik düşünme ve çevre bilinci açısından gelişimlerine katkı sağlayan atölyelere katıldı.



- Depremden etkilenen **67 genç**, akranları ile dayanışma yoluyla depremin olumsuz etkilerini hafifletti.
- STEM alanında **94 kadın**ın kariyer gelişimi desteklendi.
- Deprem bölgesinde yer alan **20 sivil toplum kuruluşu**, faaliyetlerini sürdürebilecekleri bir barınma ünitesine sahip oldu.
- Depremden etkilenen **11 genç ve kadın**, tam zamanlı istihdam imkânı buldu.
- **450 çocuk ve genç**, deprem bölgelerinde psikososyal iyileşmelerine katkı sağlayacak bir spor alanından faydalanmaya devam etti.
- Türkiye çapında **38 okul ve 12 binden fazla öğrenci** spor malzemelerine kavuştu.
- **23 Paribu Gönüllüsü** sosyal sorumluluk çalışmalarında yer aldı ve toplumsal faydaya katkı sundu.
- Depremden etkilenen **10 üniversite öğrencisi**, kariyer tasarımı ve iş yaşamına hazırlık süreçlerine dair bilgi edindi.
- Depremden etkilenen **20 lise öğrencisi**, üniversite eğitimi ve ilgilendikleri bölümler hakkında rol modellerden bilgi edindi.
- **100'ün üzerinde gönüllü**, eğitmen, mentor ve sporcu; kırılgan gruplardan bireylerin güçlendirilmesi için gönüllü olarak emek verdi.
- Yürütülen projelerin hedef kitlesini ağırlıklı olarak kadınlar, gençler ve çocuklar oluşturdu.
- Yaratılan sosyal fayda, Sürdürülebilir Kalkınma Amaçları doğrultusunda nihai faydalanıcı olarak toplumun geneline katkı sağladı.

## SOSYAL ETKİ ARAŞTIRMA ÇERÇEVESİ

Sosyal etki analizi, toplumsal sorunların çözümüne yönelik proje ve programların ne ölçüde amacına ulaştığını objektif bir biçimde değerlendirmeyi sağlayan bir araçtır. Bu araç, proje ve programların daha iyi hale getirilmesine ve yeni projelerin geliştirilmesine yardımcı olur. Daha etkin, amacına uygun, kaynakların doğru biçimde kullanıldığı ve faydalanıcıların gerçek ihtiyaçlarına karşılık veren tasarımlarla sosyal faydanın artırılmasına imkân sağlar.

Paribu, Sürdürülebilir Sosyal Sorumluluk Programları Stratejisi Belgesi'nde de öngördüğü üzere tüm çalışmalarında sosyal etkinin gözetilmesini amaçlıyor.

Bu amaç doğrultusunda, 2024 yılında Paribu'nun dört sosyal sorumluluk programı ve Kültür Sanat Destek Programı çerçevesinde, yürüttüğü projeler ve sunduğu desteklerin yarattığı sosyal etkinin büyüklüğünü ve niteliğini ortaya koymak için **Paribu 2024 Sürdürülebilir Sosyal Sorumluluk Programları Sosyal Etki Raporu** hazırlandı. Programların sosyal etkisinin ölçülmesinde nitel ve nicel veri toplama araçları kullanıldı. İş birliği yapılan paydaşlar ile faydalanıcılardan toplanan veriler; program, proje, destek ve sponsorluklara ilişkin raporlar ve iş birliği yapılan kurumların faaliyet raporları bağımsız bir kuruluş olan **Katalist Sürdürülebilirlik Danışmanlığı** tarafından analiz edildi ve raporlandı. Hazırlanan bu rapor, gelecekteki girişimler için bir referans noktası olarak ele alınabilir.

## SOSYAL ETKİ ANALİZİ YÖNTEM VE ARAÇLARI

Sosyal etki analizi kapsamında veri toplamak için uygulanan bire bir ve odak grup görüşmelerine Paribu paydaşları ve faydalanıcılarını temsilen **47 kişi** katılmış, görüşmelerin toplamı yaklaşık **20 saat** sürmüştür. Veri toplama kapsamında üretilen ve incelenen soru formlarını ve anketleri **130 katılımcı** doldurmuştur. Katalist ve Paribu'nun desteklediği paydaşlar tarafından üretilmiş ve veri analizi kapsamında incelenen izleme, değerlendirme ve bilgilendirme belgelerinin toplamı en az **164 sayfa** olmuştur.

Program / Proje / Destek	Yöntem, Veri Toplama Aracı ve Dokümanlar
<b>Yaratıcı Endüstriler Programı</b>	
10 Creative Fellows	Most Significant Change (En Önemli Değişim) yöntemi 2023 - 2024 Dönemi mezunları ile Follow-Up Derinlemesine Görüşmeler (10 görüşme) 2023 - 2024 Dönemi İzleme & Değerlendirme Raporu 2024 - 2025 Dönemi Program Çerçevesi 2024 - 2025 Fellow Tanıtları
İstanbul Kültür Sanat Vakfı (İKSV) Alt Kat Sanatta Yaratıcı Bakışlar - 2024	Bahar Dönemi Atölye Değerlendirme Anketi (24 yanıt) Bahar Dönemi Erişim ve Faaliyet Raporu Bahar Dönemi Sosyal Medya Verileri Bahar Dönemi Etki Değerlendirme Anketi (23 yanıt) Güz Dönemi Erişim ve Faaliyet Raporu Yıl Sonu Etki Değerlendirme Anketi (33 yanıt) Katılımcı Gençlerle Odak Grup Çalışması (2 odak grup)
<b>Toplumsal Destek Programı</b>	
Sivil Toplum için Destek Vakfı (STDV) Gelecek için Dayanışma Fonu	2023 - 2024 Döneminde Fonlanan Projelerin Yürütücüleri ile Odak Grup Görüşmeleri (3 odak grup) 2023 - 2024 Döneminde Fonlanan Projelerin Faydalanıcıları ile Odak Grup Görüşmeleri (3 odak grup) 2023 - 2024 Dönemi Ara ve Final raporları 2023 - 2024 Dönemi Etki Değerlendirme Raporu 2024 - 2025 Dönemi Fon Bilgi Notları 2024 - 2025 Döneminde Fonlanan Projelerle İlgili Bilgi ve Belgeler
İhtiyaç Haritası İş birliği	Paribu Kripto Desteği Faaliyet Raporu
<b>Eğitim Destek Programı</b>	
Team Paribu Seninle	Proje Paydaşlarına Yönelik Soru Formları (4 soru formu) Proje Paydaşları ile Görüşmeler (4 görüşme)
<b>Kurum İçi Dönüşüm Programı</b>	
İleri Dönüşüm Projesi	Proje Etki Değerlendirme Anketi (11 yanıt)
Kurum içi Gönüllülük Programı	Gönüllülerle Odak Grup Görüşmesi (2 odak grup) Program Etki Değerlendirme Anketi (10 yanıt) Gönüllü Projeleri Paydaşları ile Odak Grup Görüşmeleri (2 odak grup)
<b>Kültür Sanat Destek Programı</b>	
Etkinlik Sponsorlukları	Etkinlik Yürütücülerine Yönelik Soru Formları (10 soru formu)
Mekân Sponsorlukları	Mekân Yöneticilerine Yönelik Soru Formları (5 soru formu)
<b>İstanbul Bilgi Üniversitesi Silaharağa Arşiv Ortaklığı</b>	
Proje Bilgi Notları Proje Yürütücüleri ile Odak Grup Görüşmesi (1 odak grup)	

# PROGRAMLARIN SOSYAL ETKİLERİ

## YARATICI ENDÜSTRİLER PROGRAMI

Paribu'nun Yaratıcı Endüstriler Programı, Sürdürülebilir Kalkınma Amaçlarından "Nitelikli Eğitim, İnsana Yakışır İş ve Ekonomik Büyüme" ve "Hedefler İçin Ortaklıklar" için hayata geçirdiği projeler ve sunduğu desteklerden oluşuyor.



Paribu, yaratıcı endüstriler alanında sponsorluğunu üstlendiği İKSV Alt Kat'ta 2022 yılında 700'den fazla çocuk ve genci kültür sanatla buluşturdu. 2023 yılına gelindiğinde İKSV Alt Kat iş birliğinde hayata geçirilen **Sanatta Yaratıcı Bakışlar Programı** kapsamında 100'ün üzerinde gence destek verdi. Aynı yıl, yaratıcı endüstriler alanında çalışma yürüten gençlere yönelik sosyal yatırım programı **10 Creative Fellows'u** başlattı.

Paribu, Sanatta Yaratıcı Bakışlar ve 10 Creative Fellows Programları ile 2024 yılında da gençleri desteklemeye devam etti.

### 10 CREATIVE FELLOWS

*Kasım 2024 - Devam Ediyor*

#### Tanıtım

**10 Creative Fellows**, Paribu'nun Sürdürülebilir Sosyal Sorumluluk Programları Strateji Belgesi doğrultusunda kurguladığı ve yaratıcı endüstriler alanında kendini geliştirmek ve üretmek isteyen gençleri bir araya getirmeyi hedeflediği bir sosyal yatırım programıdır. Program, başvuranlar arasından seçilen **10 gence** mentorlar ve eğitmenler aracılığıyla yönetim ve kapasite geliştirme atölyeleri, kaynak desteği, mentorluk ve ağ kurma fırsatı sunuyor. Böylece kariyer yolculuklarında gençlere destek olmayı; yaratıcılık, yenilikçilik ve girişimciliğin kesişiminde onların potansiyelini ortaya çıkarmayı hedefliyor.

Programın içerik ve yaklaşım tasarımını Katalist Sürdürülebilirlik Danışmanlığı üstleniyor. Paribu'nun kültür sanat alanındaki paydaşlarından uzmanlar ise programa mentorluk desteği veriyor:

- Azize Tan, Ayvalık Uluslararası Film Festivali
- Bediz Yıldırım, Bediz Co. & İstanbul Moda Akademisi
- Cenk Suyabatmaz, Craft Tiyatro ve Oyunculuk Atölyesi
- Derya Toros, Toros & Partners Mimarlık
- Eda Gökner, İstanbul Kültür Sanat Vakfı
- Engin Kafadar, Paribu
- Esra Özkan, Bağımsız Küratör
- Ezgi Sezer, Reflect Studio
- Gizem Gezenoğlu, Fermente
- Huo Rf, Border\_less ARTBOOK DAYS
- İdil Sivritepe, Craft Tiyatro ve Oyunculuk Atölyesi
- Kunter Şekercioğlu, Kilit Taşı Tasarım
- Melek Gençer, Border\_less ARTBOOK DAYS
- Murat Kılıkçier, HOOD Base
- Olgu Baran Kubilay, Craft Tiyatro ve Oyunculuk Atölyesi
- Osman Nuri İyem, Evin Sanat Galerisi
- Senem Çelikörsü, Arter
- Zeynep Naz İnansal, Yazar ve Film Profesyoneli

### Program Hedefleri

- Kariyerinde yaratıcı endüstriler alanında ilerlemek isteyen gençlere, ihtiyaç duyabilecekleri yetkinlikleri edindirmek,
- Yaratıcı endüstrilerdeki farklı aktörlerin bir araya gelerek kolektif etki yaratmasına imkân verecek içerikler ve sürdürülebilir bir ağ oluşturmak,
- Yaratıcı endüstriler alanında faaliyet gösteren sivil toplum kuruluşları ve uzmanlarla iş birliklerini çoğaltarak alandaki oyuncuları güçlendirmek,
- Yeni teknolojilerin yaratıcı endüstriler ile bağına güçlendirmek.

### 2023-24 Dönemi Sosyal Etki

10 Creative Fellows 2023 - 2024 Dönemi, Nisan 2024'te tamamlandı. Programın sosyal etkisinin değerlendirilmesi için program ön - son testleri, atölye ön - son testleri, faydalanıcılarla bire bir ve odak grup görüşmeleri ve mentor değerlendirmeleri aracılığıyla veriler toplandı. Bu veriler, uygulamaların yarattığı bireysel ve kolektif etkilerin katılımcı ve nitel analizini içeren **En Önemli Değişim (Most Significant Change)** yaklaşımı ile değerlendirildi ve raporlandı. Programın uzun vadeli etkileri ise katılımcı 10 gençle yapılan 6 ay follow-up görüşmeler aracılığıyla tespit edildi.

İzleme ve değerlendirme sonuçları, program katılımcısı fellow'ların yaşadığı dönüşümü ortaya koydu:

- Fellow'ların yaşadıkları değişim ve gelişimden ne kadar memnun olduklarını değerlendirmeleri istendiğinde; programın **profesyonel gelişimlerine katkısı** ortalama %83, **kişisel gelişimlerine katkısı** ise ortalama %81 olarak belirlendi.
- Fellow'lar program boyunca kendilerinde en çok aşağıdaki alanlarda gelişim gözlemlediklerini belirtti:

- ▶ Yaratıcı endüstriler alanında bilgi ve farkındalık
- ▶ Tanıtım ve pitching yetkinlikleri
- ▶ Networking

- Atölye ve eğitimler, fellow'ların yaratıcı endüstrilerin spesifik alanlarında **bilgi seviyesinde %28, yetkinlik seviyesinde %10** gelişim göstermelerini sağladı.
- Fellow'lar **yaratıcı endüstrilerde %23, kendi alanlarında ise %13** daha geniş bir network'e sahip oldu.

**En Önemli Değişim (Most Significant Change)** analizi, gençlerin program sayesinde daha net, daha özgüvenli, daha bağlantılı ve daha donanımlı olduklarını gösterdi

#### ■ DAHA NET

Fellow'ların ortak değerlendirmesine göre programın yarattığı en önemli değişim, **fellow'ların kariyerleri ve profesyonel gelecekleri hakkında daha kesin fikirlere sahip olmaları** ve daha gelişmiş planlar yapabilmeleri oldu.

*"[Program] kariyerimi değiştirdi. Okuduğum bölümü, [çalışmak istediğim] bu alana nasıl entegre edeceğimi öğrendim. Çalışmak istediğim alanı anladım."*

*- 10 Creative Fellows katılımcısı genç*

Program sayesinde yaratıcı endüstriler sektöründe olma isteklerinde netleşen gençler, programın ardından geçen 6 aylık süreçte proje fikirlerini yeni bir bakış açısı ile gözden geçirme, değiştirme, dönüştürme, sağlamlaştırma şansı buldu. Bazı projeler rafa kalkarken, bazıları çeşitli kurumlarla iş birlikleri içinde yola devam etti.

- ▶ "Projem hala devam ediyor. İzmir Kalkınma Ajansı'nın BASİFED ile birlikte 30 girişimi desteklediği programdan kabul aldım."
- ▶ "İyi Tasarım İzmir, İZBB ve İzmir İç Mimarlar Odası ile çalışıyorum."
- ▶ "Yüksek lisans tezimi proje konum üzerine yazıyorum."
- ▶ "Projem için Doğu Marmara Kalkınma Ajansı'nın SOGEB Anadoludakiler hibesinden faydalanıyorum."
- ▶ "ALİKEV'den Genç Sanatçı Fonu aldım."

## ■ DAHA ÖZGÜVENLİ

Programın yarattığı ikinci en önemli değişim, fellow'ların **yaratıcı endüstriler içinde kendilerine ve işlerine duydukları güvenin artması** oldu. Fellow'ların program esnasında karşılaştıkları en büyük zorluklar olarak belirledikleri "kendini çalışma alanında yetersiz hissetme, yaratıcı endüstrilerde yer edinememiş hissetme, network kurarken çekingenlik, üretimine güvenmeme" gibi doğrudan yaratıcı üretim süreçleri ile ilgili güven eksiklikleri de program sayesinde iyileştirildi. Fellow'ların birer üretici ve **sektör temsilcisi olarak daha fazla özgüvenli olmaları** sağlandı.

*"Genel olarak fellow'ların çok güzel fikirleri var, nasıl yapacaklarını da biliyorlar ama başlamak için cesaretleri yok. Ben genel olarak cesaret vermek üzerine konuşmalar yaptım ve izleyecekleri alternatif yolları anlattım. Bence en önemli değişim yapmak istediğini gerçekleştirmek için cesaret bulmuş olmaları ve yeni farklı yollar keşfetmiş olmaları."*  
- 10 Creative Fellows Mentoru

Program, gençlerin sektörü daha iyi tanımalarına ve uzun vadede **girişimlerini kendilerinden emin bir biçimde tasarlamalarına** katkı sağladı.

*"Yaratıcı endüstrileri öğrenmek, kimler var ve neler konuşur, bunları bilmek çalıştığım konular hakkında bilgi sahibi olmamı sağladı. Daha doğru ve farkında adımlar atabiliyorum."*  
- 10 Creative Fellows Mentoru

## ■ DAHA BAĞLANTILI

Yaratıcı endüstriler ve kendi alanlarında **daha çok, daha nitelikli ve iş birliklerine daha açık bağlantılara sahip olmak**, fellow'ların belirlediği bir diğer önemli değişim oldu. Networking etkinlikleri ve mentorluk faaliyetleri kapsamında kurulan yeni bağlantılar sayesinde fellow'ların **örnek alabilecekleri işlerin ve rol model alabilecekleri tanıdık kişilerin** sayısı arttı. Yalnızca bu kişiler ile tanışmakla kalmayıp yeni bağlantıların işlerini, çalışma disiplinlerini ve tarzlarını gözlemleme şansı buldular.

*"Mentorum beni İstanbul'a davet etti. 4-5 gün onunla gezdim ve bana sektörün farklı alanlarını ve deneyimleri gösterdi. Geçirdiğim bu 4-5 gün benim için kariyerimde bir dönüm noktası oldu çünkü bilmediğim farklı alanları ve insanları gördüm. Mentorumun bu alanlardaki farklı alter egolarını ve yüzlerini gördüm. Benim için kilit anlardan biriydi bu."*  
- 10 Creative Fellows katılımcısı genç

Programın etkileri **en çok bu alanda kalıcı hale geldi** ve programın ardından geçen 6 ay içinde üç boyutta gençlere faydalı olmaya devam etti.

► **Paribu Yaratıcı Endüstriler Ekosistemi:** Gençler Paribu yaratıcı endüstriler ekosistemi içinde var olmaya ve adımlar atmaya devam etti. Bunların arasında İKSV Alt Kat iş birliğinde hayata geçirilen Sanatta Yaratıcı Bakışlar programına katılım, mentarlardan geri bildirim alma, paydaş etkinliklerine katılma ve sohbetler öne çıktı. Bunlara ek olarak Katalist, Hope Alkazar ve Onaranlar Kulübü gibi paydaşlar ile iş imkânlarına yönelik etkileşim kurma gibi adımlar yer aldı.

*"Program aynı zamanda yeni olanaklar ve iş birlikleri açısından faydalı olmaya devam ediyor. Paribu sayesinde Sanatta Yaratıcı Bakışlar programından kabul aldım ve oradaki koordinatörle şu anda Kahramanmaraş'ta birlikte çalışıyoruz."*

- 10 Creative Fellows katılımcısı genç

*"Önceden Paribu'nun paydaşları olan kurumlara, İKSV, HOOD Base gibi paydaşlara ulaşamayacağımı, uzak olduğumu düşünürdüm. Artık onlarla da ortaklık kurabileceğimi, iş birliği kurabileceğimi gördüm."*

- 10 Creative Fellows katılımcısı genç

► **Geniş Yaratıcı Endüstriler Ekosistemi:** Gençler artık daha geniş bir ekosistemde daha fazla yer bulduklarını, yeni network'lere ulaşmak konusunda daha yetkin olduklarını söyledi. Daha önce ekosistemin dışında olduğunu düşünen gençler şimdi kendilerini bu alanın bir parçası gibi hissettiklerini ifade etti. Program öncesinde halihazırda ekosistemde yer alan gençler ise, programın ardından networklerini daha işlevsel hale getirdiklerini belirtti. Program sayesinde sektörün bakış açısını görmüş, deneyimlemiş ve benimsemiş olmak bu etkiyi sağlayan unsurlardan biri. Bir diğeri ise 10 Creative Fellows mezunu olma kimliğinin yarattığı görünürlük. Bu kimlik gençler için kimi zaman ekosistemdeki paydaşlarla sohbete başlamanın bir aracı oldu, kimi zaman ise doğrudan iş birliklerini kolaylaştırdı.

*"Programın adı duyulunca insanlar daha farklı davranıyor. Benimle iş birliği yapmaya daha az istekli, daha az motive olan insanlar; 10 Creative Fellows Alumni içinde olduğumu öğrenince iş birliğine daha yatkın oluyorlar."*

- 10 Creative Fellows katılımcısı genç

*"Beni bir fellow olarak tanıyorlar mesela. Hatta mentorumun kim olduğunu soruyorlar."*

- 10 Creative Fellows katılımcısı genç

■ **Fellows Alumni:** Programı tamamlayan gençler arasındaki iletişimin yoğunluğu zaman içinde azaldı ve sosyal medya iletişimi ile sınırlandı. Ancak gençlerin birbirlerine destek oldukları 4 etkileşim alanında programın etkilerinin sürdüğü gözlemlendi. Bu alanlar;

- 1- Proje ve programlar için ortaklık kurmak,
- 2- Peer mentoring ile birbirlerinin çalışmalarına geri bildirim vermek,
- 3- Birbirlerinin çalışmalarından ilham almak,
- 4- Birbirlerini kariyer ve iş olanakları ile ilgili haberdar etmek olarak sıralandı.

Öte yandan, programın 2024 - 2025 dönemi tasarımında yer alan eski fellow'ların yeni fellow'lara mentorluk etmesi süreci ve tüm katılımcıları içeren buluşmalar, gençler arasındaki etkileşimi ve topluluk aidiyetini tazelemek açısından önemli bir etki sundu. Akranlarına mentorluk edecek ve programa katkı sunacak olmak, mezun gençleri heyecanlandırdı.

*"Programda bir araya geldiğimiz Arter buluşması gibi etkinliklerin olması eski - yeni fellow'lar arası iletişimi artırdı. Mentorluk süreci de öyle. Programın bir topluluk oluşturma hedefini güçlendiriyor ve uzun soluklu olduğunu gösteriyor."*

- 10 Creative Fellows katılımcısı genç

## ■ DAHA DONANIMLI

Programın yarattığı bir başka etki ise fellow'ların **bilgi, yetkinlik ve yetenekler konusunda daha yüksek kapasiteli ve daha donanımlı** hale gelmesi oldu. Fellow'lar yaratıcı endüstriler ve kendi disiplinlerindeki çalışmalara dair bilgilerini artırdı. Profesyonel anlamda **iş fikri tasarımı ve uygulaması, kaynak geliştirme, paydaş yönetimi, markalaşma ve tanıtım / pazarlama** konularında yetkinliklerini geliştirdi.

*"Fikrimi nasıl bir gelir kaynağına çevireceğimi öğrendim."*

- 10 Creative Fellows katılımcısı genç

Programın ardından geçen 6 ayda gençler, pek çok başlıkta programdan edindikleri donanımı korudu ve alandaki çalışmalarında değerlendirdi.

Bunların arasında en sıklıkla **paydaş yönetiminden** söz edildi. Programın bu alanda kazandırdığı donanımı uygulamaya koyan gençler, çevrelerindeki kişi ve kurumların beklentilerini, onlardan nasıl destek alabileceklerini ve onlara neler sunabileceklerini daha iyi değerlendirebildiklerini söyledi. Aynı zamanda sponsorluk görüşmeleri yapma ve fikirlerini paydaşlara aktarma becerisi açısından da geliştiklerini ifade ettiler.

*"İnsanlar daha fazla şey sormaya başlayınca daha iyi iletişim kurmaya başladım. Derdimi daha çerçeveli ve kapsamlı bir biçimde aktarabiliyorum."*

- 10 Creative Fellows katılımcısı genç

Gençlere uzun vadede fayda sağlamaya devam eden bir diğer donanım ise **duygusal ve sosyal beceriler** oldu. Programda girişkenlik, kendini ifade etme, ekip çalışması, öz disiplin, zaman yönetimi, liderlik gibi becerilerini geliştiren gençler bu kazanımdan çalışmalarının farklı alanlarında faydalandıklarını ifade ettiler. Programın **yeni proje ve iş fikirleri oluşturma** konusunda sağladığı donanım da gençlerin girişimlerini etkilemeye devam etti. Gençler bir projeyi yapılandırmak, çerçevesini çizmek, finansal boyutu ve gelir modeli üzerine düşünmek ve bütçesini hazırlamak gibi tüm aşamalarda daha yetkin olduklarını söylediler.

*"Aklıma gelen fikirleri iş fikrine dönüştüremeyen bir insandım. Şimdi bütçelemesini ve kurgusunu yapabiliyorum. Fikirlerimi yaratıcı endüstrilere bağlamayı öğrendim."*

- 10 Creative Fellows katılımcısı genç

## 2024 - 2025 Dönemi Süreç ve Faydalanıcıları

10 Creative Fellows'un 2024 - 2025 dönemi başvuruları 16 Nisan 2024'te başladı ve 30 Haziran 2024'te sona erdi. Bu süreçte programa programa 125 kişi başvurdu. Paribu ve Katalist ekipleri tarafından yapılan ilk teknik değerlendirmede, başvuru şartlarını karşılamayan veya başvuru formuna yeterli cevaplar vermeyen 32 kişi olumsuz değerlendirildi ve geriye kalan 93 kişiden kendilerini ve çalışmalarını anlatan bir video göndermesi istenildi. Bu aşamaya kalan başvuru sahiplerinden 2 - 3 dakika arasında süren 64 video alındı.



Başvuru sahibinin kendisini ve projesini net olarak tanıtması, yaratıcı endüstriler alanına ilgisi, motivasyonu ve yetkinlikleri gibi konularda değerlendirilen 64 başvuru sahibi arasından seçilen **33 kişi ile bire bir görüşmeler** gerçekleştirildi. Görüşülen 33 kişiden 19'u seçilerek, 26 Eylül 2024'te Paribu ofisinde gerçekleştirilen Değerlendirme Buluşması'na davet edildi. Program mentorları, Paribu ve Katalist ekiplerinin katılımıyla gerçekleştirilen buluşmada bulunan 18 fellow adayı arasından 10'u programa katılmaya hak kazandı. 6 aydan fazla süren detaylı değerlendirme sürecinin ardından Kasım 2024'te, 10 Creative Fellows 2024 - 2025 uygulama dönemi başladı.

Programa seçilen 10 gencin her biri, yaratıcı endüstriler alanında çalışma ve üretme motivasyonları ile programda yer aldı.

- 2002 yılında İstanbul'da doğan **Ahmet İslamoğlu** Bahçeşehir Üniversitesi, Endüstriyel Tasarım bölümünde eğitimine devam ediyor. Lise yıllarından beri dijital oyun, SaaS, IoT, sağlık, teknoloji girişimciliği ve dijital sanat alanlarında projeler üretiyor. Program kapsamında hayata geçirmeyi planladığı enstalasyon fikri, yücelik ve heyecan duygularına odaklanıyor ve yaşamın ve savaşın doğası üzerine yeniden düşünmeyi amaçlıyor.

- **Aslınur Demircan** 2000 yılı Trabzon doğumlu bir grafik tasarımcısı ve şu anda İstanbul'da marka iletişimi üzerine eğitimine devam ediyor. 2 yıl boyunca UI-UX tasarımcısı olarak çalışan Aslınur, disiplinler arası bir ilhamla grafik ve moda tasarımı alanında projeler üretiyor. 10 Creative Fellows Programı ile deneysel, özgün ve eğlence odaklı yaklaşımla sanatı, kültürü ve modayı bir araya getirerek, yaratıcı zihinlerin potansiyellerini ortaya çıkaran bir topluluk kurmayı hedefliyor.

- 24 yaşında ve İzmir doğumlu olan **Aydanur Akkut**, makine mühendisliği bölümünden mezun ve şu anda yönetim bilişim sistemleri alanında lisans eğitimini sürdürüyor. Veri analizi ve görselleştirme alanında çalışmakta olan Aydanur, dijital ve analog kolajlar üretiyor ve kişisel aktivizm ile ilgileniyor. Programda dezavantajlı grupların hikayelerini kalıcı bir kolektif hafıza haline getirmeyi planlıyor.

- **Begüm Çelebi**, 23 yaşında ve İstanbul doğumlu. Kendini bildi bileli hikayelerden vazgeçemiyor ve tüm motivasyonunu sinemaya odaklıyor. Bir yandan Galatasaray Üniversitesi'nde Sosyoloji ve Sinema bölümlerinde akademik hayatına devam ederken, bir yandan da senaryolar yazıyor, storyboard çiziyor ve kısa filmler çekiyor. 10 Creative Fellows Programı kapsamında bir mock-documentary uyarlaması fikrini hayata geçirmeye başlamayı planlıyor.

- 1998 yılında doğan **Beyza Nur Seyhan**, lisans eğitimini Boğaziçi Üniversitesi Türk Dili ve Edebiyatı Bölümü'nde tamamladı. Şu an akademik hayatına Galatasaray Üniversitesi Medya ve İletişim Çalışmaları Tezli Yüksek Lisans Programı'nda devam ediyor. İletişim sektöründe profesyonel kariyerine adım atan Beyza, yaratıcı sektörlerle sosyal faydayı buluşturan projeler gerçekleştirmeyi hayal ediyor. Paribu 10 Creative Fellows Programı'nın desteği ve vizyonu ile ilham veren yaratıcı hikayelerin peşinden koşan bir podcast serisi hazırlamak istiyor.

■ **Enes Küçüktepe**, 2001 yılında Alanya’da doğdu. Şu an Gazi Üniversitesi’nde mimarlık eğitimine devam ediyor ve fotoğraf sanatı ile ilgileniyor. Katıldığı atölye ve etkinliklerle fotoğraf dünyasında ilerlerken, fotoğraf eyleminin gerçeği çarpıtabilme ve manipüle edebilme kabiliyetinden etkilenerek fotoğraf ve kolaj üretimlerini "distortedreality404" adlı bir Instagram hesabında topladı. Hevesi ve nefesi yettikçe fotoğrafa dair üretim yapmaya devam etmek istiyor. Program kapsamında mimarlık tarihi, fotoğraf, kolaj ve mimari kentsel tasarım gibi 4 farklı alanı içeren projesini hayata geçirmeyi planlıyor. Proje, nitelikleri ve potansiyelleri sönümlenmiş yapıların fotoğraflanmasını ve ardından kolaj ve montaj yöntemleri aracılığı ile bir araya getirilmesini amaçlıyor.

■ **Gökçe Gizem Uzun**, Aydın’da doğup büyüdü. 2018’de üniversite eğitimi için İstanbul’a taşındı. İstanbul’un zengin kültür ve sanat ortamıyla tanışması Gökçe’nin içindeki tiyatro ve performans sanatlarına olan ilgiyi keşfetmesine, eğitimini yarıda bırakarak İstanbul Bilgi Üniversitesi’nde Sahne ve Gösteri Sanatları eğitimi almasına vesile oldu. Çeşitli dans ve performans projeleri üreten ve sahneleyen Gökçe, ses, beden ve ritim ilişkisine ilgi duyuyor. 10 Creative Fellows Programı’nda doğal sesler ve simülasyonlar üzerinden insanlara doğanın eşitliğini ve çeşitliliğini kutlayarak daha derin bir farkındalık sonucunda çevreleriyle bağlantı kurma fırsatı sunan bir proje üzerinde çalışmayı planlıyor.

■ **Hüma Şimal Demirkan** 2001 yılında İstanbul’da dünyaya geldi. Yaratıcı endüstriler alanında çalışmalar yürüten bir ailenin çocuğu olan Şimal, Mimar Sinan Güzel Sanatlar Üniversitesi’nde Endüstriyel Tasarım Bölümü’nden 2023 yılında bölüm birinciliğiyle mezun oldu. Şu an İstanbul Teknik Üniversitesi’nde aynı dalda yüksek lisans eğitimi alıyor. Küçük yaşlarında omuriliğinde bir tümör keşfedilen Şimal’in tedavi sürecinin sonrasında tahribata bağlı düşük dereceli kamburluğu oluştu. Şimal, kendi hikayesinden yola çıkarak fiziksel farklılıkların aslında bir farklılık olmadığını, aksine bir güzellik olduğunu göstermek üzere evrensel tasarım yaklaşımı ile geliştirilen bir ürün tasarımını hayata geçirmeyi planlıyor.

■ Üniversite eğitimine kadar Adıyaman’da yaşayan **Zülal Karaman**, Pamukkale Üniversitesi Mimarlık Bölümü son sınıf öğrencisi. Tasarım odaklı proje yönetimi, etkinlik planlama, sosyal medya içerikleri üretme, sosyal girişimcilik ve sürdürülebilirlik gibi alanlarda çalışmalar yürüten Zülal, 2023 yılında Kopenhag’da düzenlenen Dünya Mimarlar Kongresi’ne, organizasyonun kendisine sağladığı destek ile katılma ve sürdürülebilirlik ve mimarlık kesişimindeki çalışmalarını gözlemleme imkânı buldu. Program kapsamında sürdürülebilir tasarım başta olmak üzere yaratıcı endüstriler ve pozitif etki alanında yurt içinde ve yurt dışında gerçekleşen çalışmaların ve gelişmelerin görünürlüğünü artırmayı sağlayacak bir proje üzerinde çalışmayı planlıyor.

■ **Zümra Uğur**, ODTÜ Endüstriyel Tasarım 2. sınıf öğrencisi. Çocukluğundan bu yana hem takım hem de bireysel sporlarda deneyim kazanarak disiplinli ve hoşgörülü olmayı önemsendi. Çözüm üretme ve organizasyon becerilerini geliştirdi. Son üç yıldır ODTÜ Eşli Danslar Topluluğu’nda Latin dans sporu ile ilgileniyor ve 6-10 yaş aralığındaki çocuklara dans kursları veriyor. Bir yandan da grafik tasarımı ve UX design eğitimleri alarak kendini geliştiriyor. Zümra, 10 Creative Fellows Programı’nda tasarım öğrencileri ve tasarıma ilgi duyan bireylerle mahalle esnafını bir araya getirecek bir platform oluşturma fikrini hayata geçirmek üzere çalışmak istiyor.

Beş ay sürmesi planlanan programda gençler için yaratıcı fikirlerini hayata geçirmelerine destek olacak bir dizi yüz yüze ve çevrimiçi çalışma planlandı ve hayata geçirildi.

- 4 seminer (Toplam 11 saat)
  - ▶ Yaratıcı Endüstrilerin Dünü, Bugünü ve Geleceği
  - ▶ Sistem Yaklaşımı ve Etki Tasarımı
  - ▶ Marka ve İçerik Geliştirme
  - ▶ Paydaş Yönetimi ve Kaynak Geliştirme
- 7 atölye (Toplam 21 saat)
  - ▶ İnsan Odaklı Tasarım
  - ▶ Ürün ve İş Geliştirme (I ve II)
  - ▶ İş Birliğini Tasarlamak için Yöntem ve Araçlar
  - ▶ Dijital Yetkinliklerle İlgili Pratik Araçlar ve Öneriler
  - ▶ Pop-up Buluşmalar ile 5 Soruda Flip & Fail (I ve II)
- 3 mentorluk görüşmesi (her fellow için 4,5 saat)
- 1 mentorlarla ara buluşma (1,5 saat)
- 1 tüm aktörlerle buluşma (6,5 saat)

Fellow'ların yaratıcı endüstriler alanında fikir geliştirme ve üretim süreçleri, sonuç odaklı bir yaklaşımla tasarlandı. Etkinliklerin sonunda, tüm mentorların ve paydaşların bir araya geldiği ve gençlerin projelerini sunma fırsatı bulduğu bir paylaşım alanı açılması hedeflendi. Bu etkinlikte fellow'lar somut ürünlerini paylaşarak potansiyel paydaşlarla gelecek için iş birliği kurma fırsatını yakalayacak. Tüm paydaşlar arasında iletişim ve haberleşme ağı da varlığını sürdürmeye devam edecek.

## İKSV ALT KAT - SANATTA YARATICI BAKIŞLAR

*Nisan 2024 - Aralık 2024*

### Tanıtım

İKSV Alt Kat tarafından Paribu'nun desteğiyle 2023'te hayata geçirilen "Sanatta Yaratıcı Bakışlar" programının ikincisi, 2024 yılında Nisan - Mayıs ve Ekim - Kasım olmak üzere iki dönemde gerçekleştirildi.

Sanatta Yaratıcı Bakışlar; gençlere fikirlerini hayata geçirme cesareti kazandırmayı, bilgi ve donanım aktarmayı, bireysel yetkinliklerin gelişimini teşvik etmeyi ve harekete geçme motivasyonlarını artırmayı hedefliyor.

Program farklı disiplinlerden 6 sanatçının gençlere yönelik hazırladığı atölyelerden oluştu. Her biri 4 hafta süren atölyelerde katılımcılar; Selin Saygılı ile Hareketli Görüntüler, Murat Mahmutyazıcıoğlu ile Dramatik Yazarlık, Aslı Uludağ ile Sanatta Çevre Araştırmaları, Selçuk Artut

ile Teknoloji ve Diyalektik Yaratıcılık, Zeynep Oktar ile Mekân Etkileşimli Ses Üretimi ve Serdar Kökçeoğlu ile İfade Aracı Olarak Belgesel başlıklarında sanatın farklı dallarında deneyimler elde etmek için bir araya geldi.

### Faydalanıcılar ve Çıktılar

Sanatta Yaratıcı Bakışlar, 16-25 yaş grubu lise ve üniversite öğrencisi gençleri hedefledi. Farklı illerden gençlere ulaşabilmek için 6 atölyenin 4'ü yüz yüze, 2'si çevrimiçi olarak gerçekleştirildi.

Sanatta Yaratıcı Bakışlar Programı'nın ilk döneminde gerçekleştirilen 2 atölyeye 106 kişi başvurdu ve başvurular arasından seçilen **40 genç** katılımcı olarak yer aldı. Programın ikinci dönemindeki 4 atölyeye 149 kişi başvurdu ve aralarından seçilen **69 genç** katılımcı olarak yer aldı. İlk dönemde katılımcıların %65'ini, ikinci dönemde ise %81'ini genç kadınlar oluşturdu.

İlk dönemde program hakkında ulusal medyada 13 haber yapıldı ve yazılı basında 9.819, dijital yayınlarda ise 318.397 kişiye erişildi. İkinci dönemde ulusal medyada 21 haber yapıldı ve yazılı basında 474.999, dijital yayınlarda ise 420.926 erişim rakamına ulaşıldı.

### Sosyal Etki

■ Sanatta Yaratıcı Bakışlar Programı katılımcısı gençlerin **%69,7'si** programın desteğiyle bir çalışma, eser, fikir ya da herhangi bir üretim geliştirdiğini belirtti.

■ Gençler, atölye çalışmalarından sağladıkları faydaya yönelik ifadelerin tamamına 1 ila 5 arasında ortalama **4'ün üzerinde** puanlar verdi.

- ▶ Atölye çalışmaları farklı düşünme yolları bulmamı, yeni bir bakış açısı kazanmamı sağladı. **4,7**
- ▶ Atölye konusuna olan merakım arttı, gelecekte daha fazla ilgileneceğim. **4,7**
- ▶ Çalışma sayesinde ilgili alandaki yetkinliğim arttı, somut bilgiler ve beceriler kazandım. **4,4**
- ▶ İlgili konudaki insanlarla tanıştım ve çalışmalarımı besleyen ilişkiler kurdum. **4,1**

■ Gençlerin programa dair değerlendirmeleri de oldukça olumlu oldu. Programın farklı bileşenlerinin tümüne 1 ila 5 arasında ortalama **4 ve 4'ün üzerinde** puan verildi.

- ▶ Program yapısı ve içeriği **4,6**
- ▶ Atölye çalışmalarının verimliliği **4,5**
- ▶ Eğitimcilerin yetkinliği ve yeterliliği **4,8**
- ▶ Program ve atölye süreleri **4,0**
- ▶ Gelecekte benzer atölye çalışmalarına katılma isteği **4,9**

■ Gençler, Sanatta Yaratıcı Bakışlar Programı'nı çevrelerine ve arkadaşlarında tavsiye etme ihtimallerini ise 1 ila 10 arasında ortalama **9,4** olarak puanladı.

**Murat Mahmutyazıcıoğlu ile Dramatik Yazarlık Atölyesi**, gençlere bir tiyatro oyunu yazmanın incelikleri hakkında donanım kazandırdı. Gençler karakter yaratmak, diyalog yazmak, olay örgüsü planlamak, senaryo iskeleti oluşturmak gibi yazım sürecinin her aşamasında **bilgi** sahibi olduklarını belirttiler. Bunun yanı sıra atölye, yazma eylemine dair yarattığı **farkındalıklarla** da

gençleri besledi. Gençler planlı yazmanın, zaman yönetiminin, yazma alışkanlığı kazanmanın ve mükemmel fikri beklemeden basit fikirlerle harekete geçmenin önemini kavradılar. Bu bilgi ve farkındalıklar gençleri **harekete geçmeye**; kafalarındaki kâğıda dökmek, üzerine çalıştıkları hikayeleri kısa film senaryosu haline getirmek, ürünlerini paylaşmak ve daha fazla öğrenmek için adımlar atmaya motive etti.

*“Zaman baskısıyla yazmanın kreatifliği olumlu yönde etkilediğini fark ettim. Aynı zamanda çok kasılmadan aklımdan geçenleri yazmanın da, sadece aralarından bir cümle bile kullansam, yazma sürecine fayda sağlayacağını öğrendim.”*

- Sanatta Yaratıcı Bakışlar katılımcısı genç

*“Bir projeye başlayacağımda başlangıç noktasında hikayeyi ve karakterleri yönlendirme konusunda ve karakterleri geliştirmede zorluk çekiyordum. Murat Hoca'nın öğrettiği tekniklerle bu konuda iyi ilerleme kaydettiğimi düşünüyorum.”*

- Sanatta Yaratıcı Bakışlar katılımcısı genç

**Selin Saygılı ile Hareketli Görüntüler Atölyesi**, yaratıcı endüstriler alanının yalnızca bir üretim faaliyeti olarak değil, çok katmanlı bir **entelektüel arka plan ile birlikte düşünülmesini** sağladı. Gençler bir yandan video editleme, stop motion animasyon, dijital çizim gibi alanlarda başlangıç düzeyinde yetkinlikler kazanırken bir yandan da beğendikleri eserleri çok boyutlu olarak değerlendirmeyi öğrendi. **Üretim** açısından ise atölyenin resimleri dijitale aktarmak, stop motion bir animasyon hazırlamak gibi çıktıları oldu. Gençler atölyenin **kişisel yaşamlarını da etkilediğini** belirttiler. Arkadaş edinmek, iletişim becerilerinin gelişmesi, becerilere dair öz farkındalığın artması ve kendini geliştirme motivasyonu kazanmak bu etkiler arasında sıralandı.

*“Gelecekte animasyon videolar yapmak istediğim için edindiğim deneyim bana yardımcı olacaktır.”*

- Sanatta Yaratıcı Bakışlar katılımcısı genç

*“Sanatı sürdürülebilir kılmak merak ettiğim bir alan. Çevreyi sorunsallaştırma, sürdürülebilir sanatın teorik, kavramsal çerçevesini anlama ve bunun üzerine düşünme sürecinde atölyenin yoğun katkısı var.”*

- Sanatta Yaratıcı Bakışlar katılımcısı genç

**Zeynep Oktar ile Mekân Etkileşimli Ses Üretimi Atölyesi**, öncelikle gençlere deneysel müzik ve kendi müziklerini hayata geçirme imkânı veren Ableton programı hakkında **bilgi vermesi** ve bu programı kullanma deneyimi sağlaması açısından faydalı oldu. Bu deneyim gençlerin; müzik üretmenin zor olmadığını, bunun için faydalanabilecekleri kaynaklar **olduğunu fark etmeleri** ve **içsel motivasyon** kazanmaları ile sonuçlandı. Katılımcı gençlerin çoğunun atölye sonrasında kendi müziklerini ve albümlerini **üretme** kararlılığına sahip olduğu ve buna dair fikirler geliştirdikleri görüldü

*"Atölye aslında kendime daha çok inanmamı sağladı. Bu program gözümde büyüttüğüm kadar karmaşık değilmiş bunu anladım. İleride kendi müziğimi yaparken bana çok faydası olacağını düşünüyorum."*

- Sanatta Yaratıcı Bakışlar katılımcısı genç

**Selçuk Artut ile Teknoloji ve Diyalektik Yaratıcılık Atölyesi** ile gençler ilgi duydukları alanda çok **daha geniş bir ufka** sahip oldular. Gençlerin atölye etkilerine dair kullandıkları "sanata dair bakış açısının genişlemesi", "farklı eserlere yönelik ilginin artması", "yeni bir düşünce biçimi kazanmak", "tasarımda hangi kaynakların nasıl bir bakış açısıyla ele alınacağını öğrenmek", "kelimelere hassasiyetin artması", "rastgelesellik tanımına yaklaşımın değişmesi" gibi ifadeler; sanat, teknoloji, tasarım ve yaratıcılık alanlarını daha derin algılamaya ve düşünmeye başladıklarını gösterdi. Atölyede üretim sürecini doğrudan deneyimlemek, gençlerin **özgüvenlerini ve harekete geçme motivasyonlarını** artırdı. Kodlama ile sanat eseri üretme, belgesel çekme, mevcut taslakları geliştirme ve alana dair daha fazla araştırma / okuma yapma gibi planlar geliştirdiler..

*"İlk defa görsel olarak bir şeyler ürettim. Ne kadar, daha önce kodlamayla ilgilensem de benim için ilklerin olduğu bir atölye oldu."*

- Sanatta Yaratıcı Bakışlar katılımcısı genç

*"Olasılıklara karşı daha açık olmamı sağladı. Her konuda uzun uzun düşünüp kontrol sağlamayı düşünürken kendimi hep bir şey yapmıyorken buluyordum. Şimdi bu konuda kendimle yüzleşebildiğimi düşünüyorum. Asla anlayamayacağımı düşündüğüm, hatta üzerine çalışmaktan bile korktuğum atölyenin bir parçası olan kodlama konusunda da artık bir şeyler yapabileceğimi düşünüyorum."*

- Sanatta Yaratıcı Bakışlar katılımcısı genç

**Serdar Kökçeoğlu ile İfade Aracı Olarak Belgesel Atölyesi**, belgesel üretme sürecini tüm yönleriyle ele almasının yanında gençlerin bu alana yönelik **yeni bir perspektif** geliştirmesine ve önyargılarını kırmalarına yardımcı oldu. Belgesel filmin olanaklarının ne kadar zengin olduğunu fark eden gençlerin akıllarındaki hikayeleri belgesellerle anlatmaya yönelik **motivasyonları** arttı. Zor olduğunu düşündükleri bir alanda **özgüven** kazanan gençler atölyenin ardından hızla **kendi üretimlerini hayata geçirmeye** ve görüntü toplama, çekimleri atölye yürütücüsü ile paylaşma, kişisel bir belgesel planlama ve daha önceden kurguladıkları bir belgesel fikri üzerine çalışma gibi adımlar atmaya başladılar.

*"Bu zamana kadar ürettiğim videoları kurgulamaya ve işlemeye başladım. Atölye sayesinde yapmak isteyip fırsat ve bütçe bulamadığım projeler üstünde çalışmaya başladım."*

- Sanatta Yaratıcı Bakışlar katılımcısı genç

*"Günlük hayatımızda belki de bize sıradan bile gelebilen konular hakkında belgesel yaratabileceğimi daha çok gösterdi. Bu sayede daha fazla belgesel fikrine erişmemi sağladı. Ayrıca bir belgesel üretmek için gelişmiş ekipmanlar yerine amatör şekilde kendi telefonumdan bile belgesel üretebilme cesareti kattı."*

- Sanatta Yaratıcı Bakışlar katılımcısı genç

**Aslı Uludağ ile Sanatta Çevre Araştırmaları Atölyesi** gençlerin haritalama yöntem ve teknikleri konusunda bilgi sahibi olmalarını sağladı. Bu alandaki projelerde kullanılabilecek pratik yönlendirmeler ile gençlerin harekete geçmesini kolaylaştırdı.

*"Bazen teorisini bildiğimiz konuların pratikte uygulamasında çok zorlanabiliriz ve bir metodun tanımlaması gerebilir. Ben bu atölye sonrasında, yaptıklarımın aslında metod olarak açıklamasını yapabilmeyi öğrendim."*

- Sanatta Yaratıcı Bakışlar katılımcısı genç

## TOPLUMSAL DESTEK / AFET DESTEK PROGRAMI

Toplumsal Destek Programı Paribu'nun, Sürdürülebilir Kalkınma Amaçlarından olan "Yoksulluğa Son" ve "Nitelikli Eğitim" için kurduğu iş birlikleri ve sunduğu desteklerden oluşuyor.



Paribu afetler ve krizler karşısında da sosyal sorumluluğu doğrultusunda ihtiyaç duyulan adımları etkin bir biçimde atıyor.

6 Şubat 2023 tarihinde gerçekleşen ve Türkiye'nin 10 ilini etkileyen iki yıkıcı depremin ardından Paribu, afetle ortaya çıkan acil ve devamındaki süreçte söz konusu olabilecek tüm ihtiyaçların karşılanabilmesine destek olmak üzere harekete geçti. 20 sivil toplum kuruluşu ile iş birliği yaparak, kurumların kendi uzmanlık alanlarındaki tüm desteklerin afet bölgesine taşınmasına yardımcı oldu.

2024 yılına gelindiğinde depremden etkilenen bireylerin devam eden ihtiyaçlarını ve zorluklarını gidermek için çalışan İhtiyaç Haritası ve Sivil Toplum için Destek Vakfı'na (STDV) sunduğu desteklerle, afet sonrası sosyal sorumluluğunu yerine getirmeyi sürdürdü.

### İHTİYAÇ HARİTASI İŞ BİRLİĞİ

*Eylül 2024 - Ekim 2024*

#### Tanıtım

2015 yılında sosyal kooperatif statüsünde kâr amacı gütmeyen bir kuruluş olarak kurulan İhtiyaç Haritası; ihtiyaç sahipleri ile onlara destek olmak isteyen birey, kurum ve kuruluşları buluşturmayı,

mekânsal veri teknolojisi ve toplum tabanlı doğrulama işlevi aracılığıyla eğitim, sağlık, kültür sanat gibi alanlarda yardımlaşmayı ve dayanışmayı kolaylaştırmayı, dezavantajlı grupların yaşam koşullarını iyileştirmeyi hedefliyor<sup>1</sup>.

Paribu, 2024 yılında İhtiyaç Haritası'na yapılan yaklaşık **9,2 milyon TL** değerinde kripto para bağışının amacına yönelik olarak kullanılmasına aracılık etti. Kurumun projelerine ivme kazandırdı ve toplumsal fayda yaratma amacı doğrultusunda kurumu güçlendirdi. Bu yenilikçi bağış modeli, teknolojiyi sosyal fayda için kullanma konusunda önemli bir örnek teşkil etti.

Bu destek sayesinde İhtiyaç Haritası, Türkiye genelinde dezavantajlı birey ve gruplara yönelik **4 projeyi hayata geçirdi**. Projeler temel ihtiyaçların karşılanmasından psikososyal desteklere ve yerel esnafın güçlendirilmesine kadar geniş bir yelpazeyi kapsadı. Özellikle kadınlar, çocuklar, yaşlılar ve engelli bireyler gibi toplumun kırılgan kesimlerine odaklanmış çalışmalar, bağışın sosyal faydaya dönüşümünü somut bir biçimde ortaya koydu.

### Desteklenen Projeler

#### MHPSS (Psikososyal Destek) Atölyeleri

Afet sonrası dönemlerde afetten etkilenen bireylerin psikolojik sağlamlığını artırmak ve psikososyal destek konusunda farkındalık yaratmak amacıyla gerçekleştirilen atölyeler, 6 Şubat Kahramanmaraş depremlerinden etkilenen bireylerin sürdürülebilir dayanıklılık geliştirmelerine katkı sunmayı hedefledi.

#### Faydalanıcılar ve Çıktılar

Proje kapsamında Antakya'da düzenlenen 82 etkinlik ile **749 kişiye**, Samandağ'da düzenlenen 39 etkinlik ile **220 kişiye** ve Kahramanmaraş'ta düzenlenen 6 etkinlik ile **57 kişiye** ulaşıldı.

Faydalanıcılar, başta kadın ve çocuklar olmak üzere erkek, yaşlı ve engelli bireyleri de içeren kapsayıcı bir yaklaşım ile çalışmalara dahil edildi.

#### Sosyal Etki

Katılımcıların geri bildirimleri, bu atölyelerin yalnızca psikolojik destek sağlamakla kalmayıp, aynı zamanda topluluklar arasında güçlü bir dayanışma duygusu oluşturduğunu ve bireylerin duygusal iyileşme süreçlerine olumlu etki ettiğini ortaya koydu. Bireylerin yaşadığı dayanışma duygusu, afetler karşısında topluluk dirençliliğinin artmasına katkıda bulundu.

1. <https://ihtiyacharitasi.org/>



### Hijyenik Ped Dağıtımı

6 Şubat Kahramanmaraş depremlerinden etkilenen kadınların hijyen ihtiyaçlarını karşılamak amacıyla geniş çaplı bir hijyenik ped dağıtımı gerçekleştirildi. Bu proje, İhtiyaç Haritası'nın toplumsal cinsiyet eşitliği ilkesi doğrultusunda, kadınların hijyenik koşullara erişimini kolaylaştırmayı ve kriz dönemlerinde yaşadıkları zorlukları hafifletmeyi hedefledi.

Bu süreçte yürütülen etkin lojistik planlama, saha koordinasyonu ve yerel iş birlikleri sayesinde proje, hızlı ve etkili bir şekilde tamamlandı.

### Faydalanıcılar ve Çıktılar

Proje, yalnızca deprem bölgelerinde yaşayan kadınları değil, depremin ardından başka illere göç eden kadınların ihtiyaçlarını da gözeterek 5 ilde gerçekleştirildi. Proje kapsamında;

- Ankara'da 437 koli (83.904 adet ped),
- İstanbul'da 563 koli (108.096 adet ped),

- Hatay'da 2.250 koli (432.000 adet ped),
- Kahramanmaraş'ta 1.125 koli (216.000 adet ped),
- Adana'da 651 koli (124.992 adet ped)

olmak üzere toplamda **1 milyona yakın** hijyenik ped ihtiyaç sahibi kadınlara ulaştırıldı.

### Sosyal Etki

Geniş çaplı hijyenik ped dağıtımı yalnızca kadınların hijyenik ihtiyaçlarını karşılamakla kalmadı, aynı zamanda toplumsal cinsiyet eşitliği algısına ve toplum sağlığının güçlendirilmesine önemli bir katkı sağladı. Bu operasyon, kadınların kriz dönemlerinde yaşadığı zorlukları bir nebze olsun hafifletirken, toplum sağlığına yönelik sürdürülebilir bir çözüm sunmuş oldu.

Ped dağıtımının hızla tamamlanması ise deprem gibi kriz durumlarında toplumsal dayanışmanın gücünü ve etkili müdahale stratejilerinin önemini bir kez daha ortaya koydu.

### Çocuklara Yönelik Beceri Atölyeleri

Deprem bölgelerindeki çocukların bireysel ve sosyal gelişimlerine katkı sunmayı hedefleyen proje kapsamında çocuklarla sanat, dil, problem çözme, hareket ve ekolojik farkındalık gibi çeşitli temalarda atölyeler gerçekleştirildi. Atölyeler çocukların yaratıcı düşünme, iletişim becerileri, analitik düşünme ve çevre bilinci açısından gelişimlerine odaklandı.

### Faydalanıcılar ve Çıktılar

Hatay'da 8-15 yaş arasındaki 597 çocuğun katılımıyla 6 başlık altında 41 atölye gerçekleştirildi:

- Sanat ve Yaratıcılık (Ebru, Resim, Görsel Sanatlar, Mozaik)
- Dil ve İletişim (Yaratıcı Drama, Tiyatro, İngilizce Konuşma Kulübü, Yaratıcı Edebiyat)
- Problem Çözme ve Analitik Düşünme (Satranç, Akıl ve Zeka Oyunları, Bilgisayarsız Kodlama, Eğlenceli Matematik, Teknoloji Tasarım)

- Fiziksel Koordinasyon ve Hareket (Dans, Geleneksel Çocuk Oyunları, Oryantiring)
- Doğa, Çevre ve Ekolojik Farkındalık (Ekolojik Farkındalık, Geri Dönüşüm, Doğa ve Çevre, Ekoloji ve Hijyen Farkındalığı)
- Kültürel ve Sanatsal Çeşitlilik (Müzik Aletlerini Tanıma, Masal Atölyesi, Tiyatro ve Sanat)

### Sosyal Etki

Atölyelere katılan çocuklar, hem eğlenerek öğrendiler hem de topluluk içinde sosyal bağlarını güçlendirme fırsatı buldular. Çocukların deneyimleri ve geri bildirimleri, bu çalışmaların onlara yalnızca **beceriler kazandırmakla kalmayıp, aynı zamanda travmalarını aşmalarına ve geleceğe umutla bakmalarına yardımcı** olduğunu ortaya koydu. Bu süreç, çocukların hem kişisel gelişimlerine hem de toplumsal dayanışma içinde bir arada güçlenmelerine katkı sağladı.

**Yerel Esnaf ve KOBİ'lerin Güçlendirilmesi**

Proje kapsamında depremden etkilenen 10 ilde, yerel esnaf ve KOBİ'lerin ekonomik durumlarını değerlendirerek ihtiyaçlarını belirlemek amacıyla kapsamlı bir saha araştırması gerçekleştirildi. Bu süreç yerel ticaret odaları, sanayi odaları ve esnaf odalarının iş birliğiyle yürütüldü ve toplamda yaklaşık 600 işletme ile bire bir görüşmeler yapıldı.

Bu çalışma ile deprem bölgelerindeki yerel esnafın ve KOBİ'lerin mevcut ekonomik zorluklarını tespit etmek ve onların yeniden güçlenmelerini sağlamak için sürdürülebilir çözümler üretmek hedeflendi.

**Faydalanıcılar ve Çıktılar**

Yürütülen ihtiyaç belirleme araştırması kapsamında 10 ilden yaklaşık 600 işletmeye ulaşıldı.

**Sosyal Etki**

Saha çalışması, deprem bölgelerindeki yerel esnaf ve KOBİ'lerin yaşadığı zorlukları derinlemesine

inceleyerek, ekonomik toparlanma süreçlerine katkı sağlamak amacıyla somut çözümler geliştirilmesine ve adımlar atılmasına olanak sağladı. Araştırmanın bulguları doğrultusunda;

- Yerel esnafın ekonomik olarak güçlenmesi için çeşitli finansal ve aynı destekleri kapsayan çözüm önerileri geliştirildi.
- İşletmelerin büyüme potansiyellerini artırmaya yönelik stratejiler ve istihdam yaratma imkanları değerlendirildi. Ticaret, sanayi ve esnaf odalarıyla yapılan iş birlikleri, bölgedeki ekonomik toparlanma sürecinde sinerji oluşmasına katkıda bulundu.
- İş birliklerinin ekonomik yeniden yapılanma sürecinde toplumsal dayanışmayı güçlendirebileceği ve yerel ekonomilerin yeniden ayağa kalkmasına katkı sunabileceği ortaya konuldu.

**SİVİL TOPLUM İÇİN DESTEK VAKFI – GELECEK İÇİN DAYANIŞMA FONU**

*Kasım 2023 – Kasım 2024*

*Kasım 2024 – Devam ediyor*

**Tanıtım**

Sivil Toplum için Destek Vakfı (STDV), stratejik bağışçılık yoluyla sivil toplumun yenilikçi ve sürdürülebilir çözümler üretmesine katkı sağlıyor. "Bağışçılara Hizmet", "Sivil Toplum Kuruluşlarına Destek" ve "Bağışçılık Kültürünün Gelişimi" alanlarında belirlenen öncelikler doğrultusunda faaliyetler yürütüyor<sup>2</sup>.

**Gelecek için Dayanışma Fonu**, STDV tarafından 6 Şubat'ta Kahramanmaraş'ta meydana gelen depremlerden etkilenen gençlerin iyi olma haline katkıda bulunan sivil toplum kuruluşlarını (STK) desteklemek amacıyla Paribu iş birliği ve mali desteğiyle hayata geçirildi. İlk kez 2023 yılında açılan fon kapsamında bugüne kadar **7 STK'ya** toplam **3.339.950 TL** hibe desteği sağlandı.

**2023 - 2024 döneminde** fon kapsamında depremden etkilenen gençlerin ve kadınların iyi olma hallerini güçlendirmeyi, onlara istihdam edilme ve gelir elde etme imkânı sağlamayı hedefleyen 3 proje hayata geçirildi. Bu projeler için **3 STK'ya** sunulan hibe desteği toplam **899.800 TL'ye** ulaştı. Projeler 2024 yılı içinde tamamlandı ve sosyal etkileri analiz edildi.

**2024 - 2025 döneminde** ise fon kapsamında gençlerin iyi olma halinin desteklenmesine odaklanan projeleri için **4 STK'ya** toplam **2.440.150 TL** hibe desteği sağlanıyor.

2. <https://siviltoplumdestek.org/>

## 2023-24 Dönemi Sosyal Etki

### Bilim ve Teknolojide Kadın Derneği (SistersLab)

STEMWomen: Afetten Etkilenen Kadınların Mentorluk ve Eğitimlerle STEM Alanlarında Güçlenmesi Projesi  
Aralık 2023 – Kasım 2024

SistersLab, kız çocuklarının ve kadınların STEM alanlarına katılımlarını ve bu alanlardaki görünürlüklerini destekleyici çalışmalar yapıyor. Tüm çalışmalarını toplumsal cinsiyet eşitliği perspektifiyle yürüten SistersLab, toplumsal cinsiyete dayalı her türlü ayrımcılığa karşı bilgilendirme, farkındalık yaratma ve savunuculuk faaliyetleri gerçekleştiriyor<sup>3</sup>.

STEMWomen Projesi, Kahramanmaraş depremlerinden etkilenen 18-35 yaş arası kadınların STEM sektöründe istihdama katılımını güçlendirmek amacıyla Eskişehir Tepebaşı Belediyesi ortaklığıyla yürütüldü. Proje, genç kadınları STEM alanında deneyimli mentorlarla eşleştirerek çeşitli çevrimiçi eğitim ve atölyeler aracılığıyla bir araya getirdi.

#### Faydalanıcılar ve Çıktılar

Proje çalışmalarına depremlerden etkilenen 18-25 yaş arası STEM bölümü öğrencileri / mezunları ve 25-35 yaş arası NEET<sup>4</sup> kadınlar olmak üzere iki grup katıldı. Projeden toplam **94 kadın** faydalandı. Katılımcılar yazılım ve ilgili sektörlerde deneyimli, işe alımlarda söz sahibi **42 gönüllü** mentor ile eşleştirildi. Gönüllü mentorlar, eğitimciler ve proje ekibi "Travmaya Maruz Kalan Gençlere Yönelik Destek ve Yaklaşım Eğitimi" aldılar.

Mentorluk görüşmeleri, 10 günde bir bire bir olarak düzenlendi ve her katılımcının toplamda 9 görüşme yapması sağlandı. Projede, katılımcıların kariyer gelişimlerini desteklemek amacıyla **50'den fazla** eğitim ve atölye gerçekleştirildi. Bu etkinliklerde özgüven, dijital okuryazarlık, etkili CV hazırlama ve toplumsal cinsiyet eşitliği gibi konular ele alındı. Ayrıca, uzmanlarla düzenlenen ilham buluşmaları, katılımcıların farklı kariyer yolları hakkında bilgi edinmelerini sağladı.

#### Sosyal Etki

Proje sonunda, katılımcılar arasında yapılan değerlendirmelerde yüksek memnuniyet oranları gözlemlendi. Katılımcıların **%90'ı** eğitimler sayesinde, toplumsal cinsiyet eşitsizliği ve siber zorbalık gibi konularda farkındalıklarının arttığını belirtti.

Projenin öne çıkan etkisi, deprem sonrası kayıplarla güven duygusu sarsılan ve motivasyonunu kaybeden genç kadınların **özgüvenini artırması ve çaresizlik duygularını azaltması** oldu. Benzer deneyimleri yaşamış akranları ile bir araya gelmek ve geleceklerine birlikte yatırım yapmak genç kadınların hayata yeniden umutla bakmalarına, iyi olma hallerinin yeniden inşasına ve iyileşmelerine yardımcı oldu. Projenin faydalanıcısı olan genç kadınlar faaliyetlerin ardından düzenli olarak görüşmeye devam ederek dayanışma odaklı bir topluluk haline geldiler. Genç

kadınlara, diğer katılımcılarla etkileşimlerinden memnun olup olmadıkları sorulduğunda, katılımcıların **%84'ü** memnun olduklarını belirtti.

*"Deprem dolayısıyla içimde bir burukluk vardı ve özgüven eksikliği yaşıyordum. Neşem, umudum yok olmuştu ama STEMWomen'dan sonra bakış açım değişti ve birçok konuda bilinçlendim."*

– STEMWomen katılımcısı genç kadın

Genç kadınlar STEM alanında kendilerini geliştirmelerine temel oluşturacak bir **perspektif edindi**. Geri bildirimlerde, katılımcılar STEM alanlarında güçlendiklerini, yeni beceriler kazandıklarını ve profesyonel hedeflerine daha net bir şekilde odaklanabildiklerini ifade ettiler. Proje, STEM alanındaki kadınların hem bireysel hem de toplumsal düzeyde güçlenmesine yönelik önemli bir adım oldu.

*"STEMWomen Projesi kariyerimde yeni konular öğrenmem ve yeni alanlara yönelmem konusunda beni motive etti. Aynı zamanda bireysel olarak kendime olan güvenimi artırmamda büyük destek sağladı. Projenin benim için en keyifli tarafı ilham veren kadınlarla bir arada olmaktır. Proje boyunca hem mentorumdan hem eğitimcilerden hem de proje arkadaşarımdan çok şey öğrendim. Tanıdığım insanlardan ve bu süreçte kazandığım deneyimlerden dolayı çok mutluyum. Teşekkürler."*

– STEMWomen katılımcısı genç kadın

İhtiyaç odaklı bir yaklaşımla yürütülen proje ana faaliyetlerinin yanında genç kadınların zorlandıkları alanlarda ek çalışmalar düzenledi. Bu çalışmalar da kadınların gelecek adımlarını daha kendilerinden emin atmasına katkıda bulundu.

*"İngilizce'yi anlıyorum konuşabilirim ama cesaret edemiyordum. Bunu insanlarla bir arada denemek özgüvenimi ve kendimi geliştirme motivasyonumu artırdı."*

– STEMWomen katılımcısı genç kadın

Mentorlar ve katılımcılar arasında kurulan dayanışma, projeye ayrı bir değer kattı. Depremden etkilenen gençlerle çalışma deneyimi, gönüllü mentorlar için de ufuk açıcı bir süreç oldu.

*"Korkmuş, kaybolmuş, sektöre girmeye cesaret edemeyen adaylara cesaret verme ve ilk adımı atmalarına yardımcı olma fırsatı buldum."*

– STEMWomen katılımcısı mentor

Paribu'nun varlığı genç kadınlar için projeye başvurmak konusunda güven verici ve teşvik edici bir unsur oldu. Paribu aynı zamanda her türlü desteğe ve fikir alışverişine açık tutumu ile SistersLab ekibini de güçlendirdi. Proje faaliyetlerinin ve çıktılarının başarısına ve kurumsal kapasiteye katkıda bulundu. Projenin ardından yine Paribu desteği ile bir ödüle başvuru yapan ekibin görünürlüğü arttı.

3. <https://sisterslab.org/>

4. "Not in Education, Employment, or Training" – Öğretimde, İstihdamda veya Eğitimde Değil

## Sivil Alan Hareket Ağı Derneği (SAHA)

Yuva Projesi

Kasım 2023 – Şubat 2024

Sivil Alan Hareket Ağı Derneği (SAHA) yerel kaynaklar aracılığıyla yerel inisiyatifleri bir araya getirmek ve afet dönemlerinde ortaya çıkan ihtiyaçlar karşısında çözüm önerileri oluşturmak amacıyla çalışmalarını yürütüyor. Bunu yaparken sistemsel ihtiyaç odaklı, dayanışma destekli, güncellenen ve dönüşüme açık bir yaklaşım benimsiyor.

Yuva Projesi, deprem bölgelerinde yerel kaynaklar ve iş gücü ile geçici ve yarı geçici barınma ünitelerinin (Yuva) üretilmesi hedefiyle yola çıktı. Barınma üniteleri, bölgede yıllarca konumlanacak doğaya duyarlı ve ekolojik mimarlık prensipleri ile üretilen yaşam alanları olarak tasarlandı. Yerel paydaşların mesleki yetkinlikleri geliştirilerek sürdürülebilir gelir kaynakları ve istihdam elde edilmesi amaçlandı.

### Faydalanıcılar ve Çıktılar

- Proje kapsamında **20 Yuva** üretildi ve yerel olarak hizmet sunan organizasyonlara kreş, rehabilitasyon merkezi, derslik, psikososyal destek alanı gibi faaliyetler için başlandı.
- Yuva barınma ünitelerinin üretimi için Samandağ'da bulunan atölyede çalışmak üzere depremden etkilenen **11 genç ve kadın** proje boyunca tam zamanlı olarak istihdam edildi.
- Deprem sonrası travma konularında çalışanların ihtiyaçlarını karşılamak amacıyla, istihdam edilenlere 3 ay boyunca travma odaklı 6 bireysel seans sağlanarak iyi olma halleri olumlu yönde desteklendi. Bunun yanında **3 grup seansı** düzenlenerek ekip olma ve iyi olma halleri konularında **4'er saatlik çalışma** yapıldı.
- İstihdam edilen gençler ve bölgedeki diğer gençler için psikososyal destek çalışmaları yürütüldü.
- Yuva'ların üretildiği atölye, projenin ardından yerel partnerlerin yönetimine devredilerek şehrin ihtiyaç duyduğu mobilya, mutfak, kütüphane ve diğer yapı çözümleri sunan bir işletmeye dönüştürüldü. Trendyol üzerinden ürün satışları ve kütüphane başlıkları ile kendi ayakları üzerinde duran Koru Atölye ortaya çıktı.

### Sosyal Etki

Proje, bölgede barınma ve faaliyet yürütme amacıyla kullanılan çadır ve konteyner seçeneklerinin zaman ve maliyet gibi alanlardaki dezavantajlarını ortadan kaldıran bir çözüm oluşturdu ve yerel olarak hizmet veren sivil toplum girişimlerini destekledi.

Travma odaklı bireysel ve grup seansları, çalışanlar arasında ihtiyaçların, önceliklerin ve karşılıklı dayanışma alanlarının da keşfedildiği çalışmalar haline geldi. Çalışanların birbirleriyle çalışma pratiklerini ve motivasyonlarını geliştirdi.

*"Aslında bakarsanız, süreç hiç öyle sorunsuz ilerleyen, hemen kazanca dönüşen bir süreç olmadı ama çalışanlar psikososyal olarak da desteklendikleri için zorluklardan güçlenerek çıkabildiler."*

- Yuva Projesi yürütücüsü

Atölye çalışanlarının edindikleri deneyim, projenin ardından benzer işlerde çalışmalarına yardımcı oldu. İstihdamda kadınların önceliklendirilmesi toplumsal cinsiyet eşitliğine katkıda bulundu.

*"Kadınların evden çıkmaları sağlanıyor. Çevrelerini de etkiliyorlar, yaşadıkları bölgede büyüyünce marangoz olmak istediğini belirten küçük kız çocukları var. Bir başka örnekte atölyede çalışan bir kadın, hazırlanan tanıtım videosunda "Ne işin var orada, kadın halinle yapamazsın diyenlere, alın işte yapıyorum" diyor. Aynı zamanda regl izni verilen marangozhane olma özelliğine sahipler."*

- Yuva Projesi yürütücüsü

Atölyenin, dayanışmacı ve ihtiyaç odaklı yaklaşımı, "üretmek özgürleştirir" sloganı ile Samandağ'da topluluk dayanışmasını güçlendirdi. Herkesin imkânı ölçüsünde üretime destek olduğu atölye, hem topluluğu hem de çalışanlarını dönüştürdü.

*"Depremden önce sosyal girişimciliğin ne demek olduğunu bilmezdim, burası ve Paribu sayesinde öğrendim..."*

- Yuva Projesi faydalanıcısı

## Yüksek Öğretimde Rehberliği Tanıtma ve Rehber Yetiştirme Vakfı (YÖRET)

AFGEP: Afet Sonrası Gençleri Güçlendirme Projesi  
Kasım 2023 - Şubat 2024

Yüksek Öğretimde Rehberliği Tanıtma ve Rehber Yetiştirme Vakfı (YÖRET Vakfı), rehberlik ve psikolojik danışmanlık mesleğinin tanıtılmasına ve yaygınlaştırılmasına katkıda bulunmak amacıyla çalışmalar yapıyor. Vakıf, çeşitli projeler kapsamında hazırladığı eğitim programları ile üniversite öğrencileri, okul yöneticisi, danışman, eğitmen, anne/baba, genç, STK'lar ve diğer meslek alanlarında çalışan bireylerin kişisel gelişimlerine katkıda bulunmak için de faaliyet yürütüyor<sup>5</sup>.

AFGEP Projesi depremden etkilenen gençlerin iyi olma halinin desteklenmesini ve akran dayanışmasının güçlendirilmesini hedefledi. Uzmanlar, gençlerin akran destek temelli çalışmalarındaki becerilerini geliştirerek, onların yürütücülüğünde psikososyal destek çalışmaları gerçekleştirmeyi amaçladı. Bu çalışmalarla, Hatay ve Kahramanmaraş'taki ya da deprem bölgesinden başka şehirlere göç eden gençlerin psikolojik iyi olma hallerini ve dayanıklılıklarını güçlendirmek hedeflendi.

Proje kapsamında gençlerin katılımıyla Akran Destek ve Dayanışma (ADD) grupları oluşturuldu. Gruplar, atölye ve eğitimlerle desteklendiler.

### Faydalanıcılar ve Çıktılar

Proje başlangıcında depremden etkilenen 15 gencin katıldığı odak grup çalışmaları ile bir ihtiyaç analizi gerçekleştirildi.

Çoğunluğu Hatay ve Kahramanmaraş'tan olmak üzere Türkiye genelinde toplanan 200 başvuru arasından uzmanlık ve deneyim temelinde seçilen, çoğu gençlerden oluşan **39 ruh sağlığı uzmanı ve sosyal çalışmacı**, kolaylaştırıcı aday olarak projede yer aldı. Gençlerle iki adet Akran Destek ve Dayanışma grubu oluşturuldu. Bu gruplar, 8 hafta boyunca haftada 3 saat olmak üzere toplam **24 saatlik** Akran Destek ve Dayanışması Kolaylaştırıcı Eğitim Programı'ndan faydalandılar.

Eğitim programını tamamlayan kolaylaştırıcı gençler ihtiyaçları doğrultusunda belirlenen ve ilgili uzmanların yer aldığı **2 ek eğitime** de katıldılar.

Program kapsamında eğitimi başarıyla tamamlamış kolaylaştırıcılar; programa katılmak isteyen gönüllü gençlerle 6 haftalık bir süreçte, Hatay'da dört ve beş kişiden oluşan iki ayrı akran grubuna, Kahramanmaraş'ta üçer kişilik iki farklı akran grubuna ve çevrimiçi ortamda ise beşer kişilik iki akran grubuna eşlik ederek, Akran Destek ve Dayanışma çalışmalarını etkin bir biçimde yürüttüler. Bu çalışmalara toplam **25 genç** katıldı.

### Sosyal Etki

Proje, deprem bölgesinde gençlerin doğası gereği erişime ve iletişime açık olmadığı, bireysel hassasiyetler ve güvensizliklerle mücadele ettikleri bir dönemde akran buluşmaları yöntemiyle kendi kendini besleyen sürdürülebilir bir dayanışma mekanizması kurdu. Katılımcıların psikolojik iyilik hallerinde, deprem sonrası travma seviyelerinde ve algılanan sosyal destek düzeylerinde iyileşmeler görüldü. Gençler gündelik yaşamlarını etkileyen somut dönüşümler geçirdiler.

■ Gençlerin kendilerini ifade etme becerileri gelişti. Deprem sonrasında konuşmayı bırakan ve sessizleşen bir genç, Akran Destek ve Dayanışma çalışmalarının ardından yaşadığı deneyimi "ben burada konuştum..." diyerek ifade etti.

■ Buluşmalar gençler için bir grup terapisi etkisi yarattı. Gençler; eğitimler ve çalışmalar sayesinde mutlu, taze, yenilenmiş hissettiklerini, deprem sonrası duyulmanın ve güvenli bir alanda kendilerini paylaşabilmenin değerli olduğunu söylediler.

*"Deprem sonrası öfkeli ve sinirliydim, duygularım kapanmış gibiydi. Akran Destek ve Dayanışma çalışmaları sonrası benimle aynı şeyleri diğerleri de yaşamışlar dedim. Anlaşıldığımı, dinlendiğimi hissettim"*

- AFGEP katılımcısı genç

*"Önceleri göz teması kurmuyorduk, şimdi karşımızdaki kişiye bakarak konuşabiliyoruz."*

- AFGEP katılımcısı genç

■ Akranlarıyla sosyalleşmek ve farklı bakış açıları ile karşılaşmak, gençlerin özgüvenlerini ve empati becerilerini güçlendirdi.

*"Öncelikle sosyalleşme açısından çok faydalı oldu. Ben liseden itibaren böyle toplantılara katılıp kendime bir şeyler katmayı seviyorum. Empati duygusunu geliştiriyor. Burada da öyle oldu. Ben utangaç biriyim kendimi ifade konusunda yavaş yavaş açıldım. Bu toplantılarda depremle düşen özgüvenimi toparladım. Empati duygum gelişti."*

- AFGEP katılımcısı genç

■ Yoğun derslerinden sonra halsizlik hisseden gençler buluşmalarından enerji dolu hissettiklerini söyledi.

■ Bir genç, kendi tavsiyesi üzerine buluşmalara katılan, geçmişte hiç geçinemediği kuzeni ile yakın arkadaş haline geldiklerini ifade etti.

■ Kolaylaştırıcı gençlerin önerdiği pratik uygulamalar, çalışmalara katılan gençlerin gündelik yaşamlarına taşındı.

■ Gençler yeniden gelecekleri hakkında düşünmeye, plan yapmaya ve umut duymaya başladılar.

5. <https://www.yoret.org.tr/>

“...Buradaki insanlar buraya birbirini tanımayarak geldi ve aramızda bir güven bağı oldu. Mesela ben şu an Varşova'dayım, burada yaşadığım sorunları da bu gruplarda anlattım. Kimsenin kimseye bir önyargısı yok. Öneriler ve tartışmalarda gruplar bitmesin istedim bu yüzden; aslında bitmedi, yeni dostluklar kurduk...”  
- AFGEP katılımcısı genç

Projede kolaylaştırıcı olarak yer alan uzman gençler de projenin katılımcılarına haline geldiler, kişisel ve mesleki kazanımlar elde ettiler. Birbirinden öğrenme, birlikte çalışma, çalışma süreçlerini esnek bir şekilde ihtiyaçlara göre adapte edebilme deneyimi kazandı ve bundan sonraki olası afetlere yönelik daha hazırlıklı hale geldiler.

“Bu çalışmaya girmek bilişsel esneklik açısından iyi geldi. Cebimde yeni materyaller olması eş liderle çalışma

deneyimi çok geliştiriciydi benim için. Daha önce hiç birbirimizi tanımıyorduk saatler uygun olunca eşleştik sadece. Birbirimizi tanımak daha iyi çalışabilmek için çalıştık birlikte ve çok beslendim. Bilişsel esneklik açısından özellikle travma odaklı çalışmalarda kriz durumları nasıl yönetilir konusunda gelişmemi sağladı”  
- AFGEP kolaylaştırıcı genç

YÖRET proje boyunca “destek verenlere destek verme” yaklaşımı ile kolaylaştırıcıların güçlendirilmesine katkıda bulundu. Böylelikle proje, YÖRET'ten bağımsız bir çarpan etkisinin oluşmasını sağladı. Kolaylaştırıcı olarak çalışmaya katılanlar tarafından çalışma, “mesleki staj programı” gibi yardım etme amacıyla gelip önemli kazanımlar elde ettikleri bir alana dönüştü. YÖRET'in güçlendirdiği kolaylaştırıcılar, bölgedeki diğer psikososyal destek çalışmalarında yer almaya başladılar.

## 2024 - 2025 Dönemi Desteklenen Projeler

Gelecek için Dayanışma Fonu'nun 2024 - 2025 döneminde hazırlanan hibe çağrısı, deprem bölgesinde gençlik çalışması yürüten uzmanların ve sivil toplum temsilcilerinin katılımıyla gerçekleştirilen danışma toplantısında alınan geri bildirimler doğrultusunda hazırlandı. Çağrı, ergenlerin ve gençlerin iyi olma halinin desteklenmesi konularına odaklandı.

Fona teknik kriterlere uyan toplam **79 STK** başvuruda bulundu, **21 ilden** başvuru alındı. Gelecek için Dayanışma Fonu'ndan talep edilen toplam hibe tutarı **41.743.309 TL** oldu. Yapılan değerlendirme sonucunda **4 STK'ya** toplam **2.440.150 TL** hibe desteği sağlama kararı alındı. Bu sayede, fondan talep edilen toplam tutarın **%6'sı** karşılandı.

Seçilen 4 STK ve önerdikleri projeler aşağıda görülebilir.

### **Bulgurcu Vakfı (Bavak)**

Geleceğin Işığı: Kız Öğrencilerle İyi Yaşam Atölyesi Projesi

Bavak, üniversitelerin mühendislik bölümlerinde okuyan genç kadınların eğitimlerinin sürekliliğine katkı sağlayarak, kadınların mühendislik alanlarında kalma oranını artırmak amacıyla çalışmalarını yürütüyor.

Bavak'ın, Buradayız Hatay Derneği iş birliğiyle hayata geçirdiği proje kapsamında, lise düzeyinde öğrenim gören kız çocuklarının mühendislik mesleğine dair farkındalıklarını artırarak bu alandaki potansiyellerini keşfetmelerini desteklemek ve kariyer yönelimlerini güçlendirmek amacıyla atölyeler düzenleniyor.

Aynı zamanda, Hatay ve çevre illerdeki üniversitelerin mühendislik bölümlerinde eğitim gören genç kadınların eğitim süreçleri destekleniyor ve mesleki becerilerini artırmaya yönelik faaliyetler gerçekleştiriliyor.

**Dayanışma İnsanları Derneği (DİD)**

## Sanat Yoluyla Dayanışma Projesi

Adıyaman'da faaliyet yürüten DİD, gençlerin ve kırılgan grupların kalkınmada yer almasına ve afetlere dayanıklı bir sivil toplumun oluşmasına katkı sağlamak amacıyla çalışmalarını gerçekleştiriyor.

Dernek proje kapsamında Adıyaman'da ikamet eden gençlerin iyi olma halini desteklemek amacıyla kültür

sanat faaliyetleri yürütmeyi planlıyor. Bu doğrultuda proje boyunca 20 kültür sanat atölyesi düzenleyecek olan dernek, aynı zamanda insan hakları temelli film gösterimleri gerçekleştirecek. Bu etkinlikler için dernek merkezinin kültür sanat faaliyetleri ve atölyeleri için uygun hale getirilmesi ve Deprem Bölgesindeki Gençlere Yönelik Kültür Sanat Etkinlikleri Rehberi'nin hazırlanması da projenin amaçları arasında yer alıyor.

**Hasat Derneği**

## "Sanat Ne İşe Yarar?" Hatay'ı Sanatla Düşünmek Projesi

Hasat Derneği, katılımcı liderliği ve diyalogu yaygınlaştırarak toplumsal fayda sağlamak, farklı sektör ve paydaşlar arası iş birliğini ve sivil toplum etkisini güçlendirmek, toplumsal gruplarla güçlendirici, fırsat eşitliği sağlayan faaliyetler gerçekleştirmek amacıyla çalışıyor.

Dernek proje kapsamında Hatay'ın yeniden inşa sürecinde gençlerin aktif katılımını ve yaşadıkları

şehirle sanat yoluyla yeniden bağ kurmalarını desteklemek amacıyla atölye çalışmaları yürütüyor. Bu amaç doğrultusunda; 6 aylık uygulama sürecinde atölye çalışmalarının tasarımı ve uygulanmasında görev alacak Hatay'dan ve Hatay dışından sanatçılar, uzmanlar ve gençlik-sanat odaklı STK temsilcilerinden oluşan 8 kişilik bir Danışma ve Uygulama Ekibi kurulacak. Oluşturulan ekip, Hatay'da kültürel ve sanatsal olarak kent üzerine çalışılabilecek lokasyonları ve rotaları belirleyecek.

**Kırmızı Çocuklar Derneği**

## Geleceğe Doğru Projesi

Kırmızı Çocuklar Derneği çocukların ve gençlerin eğitim, sağlık, kültür sanat hakkına erişimini desteklemek ve sportif faaliyetlere katılımını güçlendirmek amacıyla çalışmalarını yürütüyor.

Dernek, hibe desteği aldığı proje kapsamında depremden etkilenen 14-18 yaş arası gençlerin eğitim hakkına erişimini destekleyerek okul terkini önlemek ve gelecekteki istihdam olanaklarını güçlendirmek amacıyla kariyer planlama atölyeleri ve danışmanlık desteği sağlamayı planlıyor. Bu amaç doğrultusunda yetenek eğilim

araştırması gerçekleştirecek olan dernek, 400 gence ve ebeveynlerine yönelik ön test çalışmaları yapacak.

Proje kapsamındaki Mentor Kardeşim Programı aracılığıyla akran öğrenmesini güçlendirecek olan dernek, gençlerin deprem bölgesi dışında üniversiteye giden akranlarıyla bir araya gelmelerini sağlayacak.

Son olarak dernek, Kahramanmaraş'taki kamu kurumlarından, STK'lardan, özel sektörden, öğrenci gruplarından ve üniversitelerden temsilcileri bir araya getirerek gençlerin akademik ve mesleki gelişimlerine katkıda bulunacak iş birliği seminerleri düzenleyecek.

## EĞİTİM DESTEK PROGRAMI

Eğitim Destek Programı Paribu'nun, Sürdürülebilir Kalkınma Amaçlarından olan "Nitelikli Eğitim" ve "İnsana Yakışır İş ve Ekonomik Büyüme" hedefleri için hayata geçirdiği girişimlerden ve sunduğu desteklerden oluşuyor.



Paribu, 2024 yılı öncesinde Eğitim Destek Programı kapsamında UNICEF, Toplum Gönüllüleri Vakfı (TOG) ve Yenibirlider Derneği iş birlikleri ile eğitime destek verdi. Team Paribu Seninle programı ile eğitim ve kariyer yaşamının sağlam bir zemin üzerine kurulmasını sağlayan spor kültürünün yaygınlaştırılması için çalıştı. Team Paribu Seninle programı ve Yenibirlider Derneği Mentorluk desteği de Eğitim Destek Programı'nın birer parçası oldu.

### TEAM PARIBU SENİNLE

*Ocak 2024 - Aralık 2024*

#### Tanıtım

Paribu, çocukların ve gençlerin fiziksel ve zihinsel iyi olma hallerine katkıda bulunarak eğitim ve kariyerlerinde sağlam bir zemin üzerinde ilerlemelerini sağlamak açısından **spor kültürünün desteklenmesini** önemsiyor. Spor kültürünün gelişimi, kamu sağlığının desteklenmesi, sosyal içerme, sosyal ve kültürel kimlik oluşumu, takım ruhunun gelişimi ile sosyal dayanışmanın güçlenmesi, şiddet ve suç eğiliminin azalması gibi pek çok alanda sosyal faydanın yaratılmasına katkı sağlıyor.

Bu yaklaşım doğrultusunda Paribu, Türkiye'deki spor kültürünün yaygınlaşmasına katkı sunmak hedefiyle 2021 yılında **Team Paribu'yu** kurdu. Team Paribu ağırlıklı olarak bireysel spor branşlarında Türkiye'yi başarıyla temsil eden milli sporculardan oluşuyor ve olimpiyat ruhundan ilham alarak milli sporcuları desteklemek ve geleceğin sporcularının yetişmesine katkı sağlamak için çalışıyor. Team Paribu kadrosunda toplam 9 millî sporcu yer alıyor. Team Paribu "Yarının takımı bu." sloganıyla, Türkiye'de spor alanında gençlerin öncülük edeceği büyük bir dönüşümün içinde yer almayı hedefliyor<sup>6</sup>.

Team Paribu çalışmaları kapsamında bireysel sporcuların arka planda gösterdikleri çabaları gözler önüne seren "Chronicles" isimli mini belgeseller hazırlanıyor. Sporcuların yaşamlarına tanıklık eden 1-1,5 dakikalık videolar, film gösterimlerinden önce sinemalarda yayınlanıyor.

6. <https://team.paribu.com/>



Paribu, Türkiye'yi Tokyo 2020 Olimpiyat Oyunları'nda başarıyla temsil eden milli cimnastikçilerin pandemi dönemindeki mücadelesini ve tarihi başarısını anlatan "Eclipse" filmine de Team Paribu çalışmaları çerçevesinde sponsor oldu. Filmde yer alan milli sporcular ve spor sektöründen isimlerin katılımıyla filmin galasını gerçekleştirdi. Film, 19 Mayıs haftasında 29 şehirdeki Paribu Cineverse'lerde vizyona girdi ve öğretmen ile öğrencilere ücretsiz, diğer herkese 50 TL olarak sunuldu. "Eclipse" yaklaşık **3 bin** seyirciye ulaştı.

2022 yılında İhtiyaç Haritası ile iş birliği içinde dezavantajlı bölgelerdeki çocuk ve gençlerin spor ekipmanı ihtiyacını karşılayarak sporda fırsat eşitliği sağlamak amacıyla **Team Paribu Seninle Projesi** hayata geçirildi. Malzemelerin yerel ekonomiye katkı sağlamak amacıyla yerel işletmelerden temin edilmesi planlandı.

- Proje kapsamında 2022'den bu yana Türkiye'nin farklı şehirlerinde **27127 spor malzemesi ihtiyacı** karşılandı. **102 okulda 39 binden fazla öğrenciye** erişildi. Yerel işletmelerden alınan spor malzemeleriyle gençler sporla buluşurken yerel ekonomiye de katkı sağlandı.
- Deprem sonrası İhtiyaç Haritası'nın Hatay'da inşa ettiği konteyner yaşam alanında yaklaşık **400 çocuk ve gencin** sporla iyileşme aktivitelerine katılabileceği çok amaçlı bir spor alanı inşa edildi.

### Faydalanıcılar ve Çıktılar

- **Afet Bölgesi Spor Alanları Projesi** kapsamında inşa edilen Hatay Konteyner Kent'teki spor aktiviteleri ve Team Paribu ziyaretleri 2024'te **200'ün üzerinde** kayıtlı çocuk / genç ve velileriyle birlikte devam etti. 2023'te çocuklarla başlayan etkinlikler 2024'te yetişkin kadın ve erkeklerin de yer aldığı bir kitleye doğru genişledi.
- Team Paribu ve İhtiyaç Haritası iş birliğiyle inşa edilen bir spor alanı daha Kahramanmaraş'ta çocuk ve gençlerin kullanımına açıldı. Eda Erdem kaptanlığında, Team Paribu sporcularının da katkısıyla deprem bölgesinde bulunan çocuk ve gençlerin "sporla iyileşme"sine yönelik çalışmalara böylece bir yenisi eklendi. Proje kapsamında Hatay'da inşa edilen Team Paribu Spor Alanı'nda olduğu gibi Kahramanmaraş'taki alanda da 6-18 yaş arası yaklaşık **250 çocuk ve genç**, antrenörler eşliğinde spor yapma ve yetenekli oldukları branşları keşfetme imkânı buluyor.
- Team Paribu Seninle 2024 yılında etki alanını genişletti. Proje kapsamında toplam **14 şehirde, 38 okula** spor malzemesi desteği sağlandı.
- Team Paribu kadrosundaki milli sporcuların katılımıyla farklı şehirlere **7 ziyaret** gerçekleştirildi. İhtiyaç Haritası iş birliğiyle **12 binden fazla öğrenci** sporla buluştu.

### Sosyal Etki

#### Team Paribu Seninle Spor Malzemesi Destekleri

Team Paribu Seninle Projesi kapsamında okullara spor malzemesi desteği sağlanması, dezavantajlı bölgelerdeki okulların ihtiyaçlarını karşıladı, iyilik halini artırdı. Destekler sayesinde beden eğitimi derslerinde çeşitlilik arttı. Okullar, sporun farklı branşlarında çalışmalar yürütme ve turnuvalar düzenleme imkânı buldu. Geçmişte çocuk oyunu düzeyinde kaldığı söylenen spor aktiviteleri daha kapsamlı ve profesyonel bir biçimde gerçekleştirildi.

**Malzeme desteği sağlanan okullardaki çocukların bütünsel gelişimi desteklendi.**

*"Gelişim çok yönlü, spor zihin açıcı bir aktivite, beden eğitimi derslerinin grup halinde yapılması, kazanmak/kaybetmek bedensel ve zihinsel olarak çocukları zinde tutuyor ve öğretmenlerimiz de gözlemliyor bunu."*

- Okul Müdürü

**Çocuklar üzerindeki en güçlü etki ise Team Paribu sporcularından aldıkları ilham ve motivasyon oldu.** Yalnızca sporla ilgili olan çocuklar için değil, okullardaki tüm çocuklar için bu olumlu rol modellerle temas etmek spora olan heveslerini artırdı.

*"İhtiyaç karşılamak çok önemli tabii ama milli sporcuları okula getirmiş olmanın etkisi o kadar yüksek ki... Etkinlik üzerinden iki aydan fazla geçti ama etkileri sürüyor. Öğrencilerin branşlaşma istekleri sürüyor, yeni alanlar açmak için gerekli adımları atmak üzerine görüşüyoruz. Sadece spor alanında yetenekli çocuklarla alakalı olarak da değil, yapılan videolar ile etkisi başka öğrencilere de yansıdı."*

- Okul Müdürü

### **Afet Bölgesi Spor Alanları Projesi**

2023'te Hatay, 2024'te Kahramanmaraş'ta kurulan çok amaçlı spor alanları, spor kültürünü deprem bölgelerine taşıyarak pek çok boyutta çocukların ve gençlerin deprem sonrası iyileşme süreçlerine katkıda bulundu.

Gençler ve çocukların spor kültürü ile tanışması yaşam boyu kendilerini her açıdan olumlu yönde destekleyen sosyal beceriler kazanmasını sağladı.

- Spor ve sürdürülebilir fiziksel aktivitenin sonuçları çocukların ve gençlerin yaşamlarının farklı alanlarında da daha disiplinli ve başarı odaklı olmalarını sağladı.
- Çocukların dayanışma ve takım çalışması gibi değerlerinin gelişmesine katkı sundu.
- Karakter gelişimleri hızlandı. Birbirlerine davranışlarında daha saygılı hale geldiler ve aile ilişkilerinde olumlu değişimler gerçekleşti. Argo dil kullanımı ve kötü davranışlarda belirgin azalma gerçekleşti. Daha özgüvenli bireyler haline geldiler.
- Okullardaki hazırbulunuşlukları attı ve ödevlerini yapmak konusunda daha istekli hale geldiler. Ailelerden alınan geri bildirimler akademik başarılarının da arttığını ortaya koydu.

*"Hatay genelinde düzenlenen 9-13 yaş arası erkek çocuklar futbol turnuvasına hazırlanırken, maça çıkacak olan çocuklar birbirinin malzeme açığını ideal bir dayanışma örneği ile kapatıyordu. Diğer bir taraftan tam bir takım gibi hocaların liderliğinde hareket ediyorlardı. Turnuvaya katılmayan çocuklar ise turnuvaya katılan arkadaşlarına moral olsun diye marşlar söyleyip, destek sloganları atıyordu. Bu benim için en önemli anlardan biriydi."*

- İhtiyaç Haritası Hatay Konteyner Kent Sorumlusu

*"Takım çalışması, çocukların ve gençlerin iyileşme süreci açısından önemli. Her çalışmada duygu durumlarını soruyoruz. Toplu yaşam alanlarında kötü davranış hızlı yayılır. Ama biz*

*katılımcı çocukların birbirlerine saygısını koruduğunu gözlemliyoruz. Biz belli grup kuralları koyuyoruz, burada küfür etmek yok mesela. Burada arkadaşlık ve takımdaşlık ilişkileri korunuyor.”*

- İhtiyaç Haritası Kahramanmaraş Birimler Sorumlusu

*“Mutlular ve istekliler. İkili ilişkileri ve takım ruhu iyileşiyor. Faaliyetlerde kuralları birlikte koyuyoruz. Buraya ilk geldiklerinde birbirlerini ite kaka geliyorlardı ama artık hiç öyle bir şey duymuyorum. Birbirlerine karşı kötü ithamlarda da bulunuyorlarmış ama artık böyle şikayetler de gelmiyor. Biz onlara da söz verdiğimiz için, onlar kendi kurallarını koydukları için, biz onlara “bunu bunu yapacaksınız” demediğimiz için, onları ciddiye aldığımız için kurallara uyuyorlar.”*

- Spor Antrenörü, Kahramanmaraş

*“Fiziksel aktivite, öğrencilerin disiplinli olmalarına yardımcı olduğu için akademik başarılarında olumlu bir değişim gözlemledik. Sporla düzenli olarak ilgilenen öğrencilerin ailelerinden aldığımız geri bildirimler, akademik başarı seviyelerinin arttığını gösteriyor. Fiziksel olarak aktif olmak, öğrencilerin genel hayat düzenlerini ve okul başarısını olumlu yönde etkiledi.”*

- Spor Antrenörü, Hatay

**Konteyner Kent Spor Alanları, çocukların ve gençlerin profesyonel spor geleceklerine katkıda bulundu.** Farklı branşlarda temel eğitim alan çocuklar arasında spora yetenekli ve ilgili olanlar, sporu bir kariyer hedefi olarak görmeye başladı ve bu yolda adımlar attı.

*“Profesyonel bir kariyer imkânı olabildiği ve her türlü şart ve koşulun içinden gelerek başarı sağlanabileceği fikri Paribu spor faaliyetlerinin etkisiyle anlaşılmiş oldu. Hem milli sporcuların saha ziyaretleri hem de hocaların yönlendirmesi ve desteği ile çocuklar ve gençler sporun farklı alanlarına, nasıl bir yol ile başarıya gidebileceğine dair fikir sahibi oldular.”*

- Hatay Konteyner Kent Sorumlusu

*“Gençler, spor branşlarında ilerlemek istediklerini fark ettiler ve kariyerlerini sporla sürdürme kararı aldılar. Özellikle futbol, masa tenisi, güreş gibi branşlarda kariyer hedefleri belirlediler ve bu hedeflerine ulaşabilmek için çalışmaya devam ediyorlar.”*

- Spor Antrenörü, Hatay

*“Bir çocuğumuzun voleybola ilgisi vardı. Buradaki ekipmanla çalıştıktan sonra gidip profesyonel bir voleybol topu aldı kendine. Kendini geliştiriyor. Evde de bu topa çalışma imkanı buluyor. Bunun gibi 4-5 çocuğumuz var en az.”*

- İhtiyaç Haritası Kahramanmaraş Birimler Sorumlusu

**Hatay ve Kahramanmaraş'taki konteyner kentlerde inşa edilen çok amaçlı spor alanları, deprem bölgelerinde hem aileler hem de çocuklar için travma sonrası psikolojik ve sosyal iyileşme sürecine katkı sağladı.** Sporun ve sürdürülebilir bedensel aktivite ve sosyalleşmenin iyileştirici etkileri Hatay Konteyner Kent'te somutlaştı. Çocukların deprem kaynaklı travma sonrası kaygı, öfke, mutsuzluk,

yalnızlık gibi hallerinin yerini arkadaşlarla aktivitelerin ve oyunların aldığı gözlemlendi. Deprem sonrasında dar alanlarda yaşamaya başlayan çocuklar, oyun oynayabilecekleri geniş ve güvenli bir alandan faydalandı. Aileler de çocuklarının güvenli bir alanda olduğu bilinciyle kendi iyileşme süreçlerine odaklanabildiler. Konteyner Kentler, çocuklar, gençler ve yetişkinlerin topluluk olma halinin deneyimlediği ve dayanışma mekanizmalarının kurulduğu bir alan haline geldi.

*"Buradaki yaşamın ilk başlarında yalnız, ürkek ve öfkeli hallerde olan çocukların yüz ifadelerinin zamanla mutluluğa dönüşmesi artık konteyner kent için karşılaştığımızda gülümseyerek, günaydın veya merhaba diyerek selamlamaları benim için sürecin özeti diyebilirim."*

- Hatay Konteyner Kent Sorumlusu

*"Depremde ayağını kaybetme düzeyinde iken sonradan miller ve vidalarla hayata tutunan bir öğrencimiz vardı. Doktoru fizik tedavinin gelişimi için çok iyi geleceğini söyledi. Ben de gönüllü olarak doktorun verdiği egzersizleri öğle aralarında öğrenci ve velisini sahaya davet ederek sık tekrar edebilmesini sağlamak açısından yardımcı oldum. Başlarda ayağının engel durumundan dolayı tekerlekli sandalye ile derslere katılım sağlıyordu ama şu anda derslerimize koşarak gelip sürekli katılım sağlamakta."*

- Spor Antrenörü, Hatay

*"Çocukların sokağa çıkması şu an çok kısıtlı ve ailelerin güven problemi yaşadığı bir konu. Çocuklar 21 m<sup>2</sup>'ye sıkışırken, zaman geçirebilecekleri geniş bir alana gitmeleri ve kendilerini geliştirmeleri, iyilik hallerini güçlendirdi. Aileler için de bu geçerli. Çocukların güvenli bir alanda faaliyete katıldıklarını bilerek özbakımlarına zaman ayırabiliyorlar."*

- İhtiyaç Haritası Kahramanmaraş Birimler Sorumlusu

**Konteyner Kent Spor Alanları, deprem bölgesinde toplumsal cinsiyet temelli eşitsizlik algısının dönüşmesine katkıda bulundu.** Kadınlar ve kız çocukları ile yapılan spor etkinlikleri, topluluğun önyargılarını kırdı. Velilerin kız çocuklarını spor alanına gönderirken daha rahat hissettikleri ve aktivitelere devam eden kız çocuğu sayısının arttığı görüldü.

*"Sosyo-kültürel hafızadan kaynaklanan sportif aktivitelere ilişkin cinsiyetçi yaklaşımlar, buradaki faaliyetler aracılığı ile ciddi bir dönüşüme uğradı. Özellikle ebeveynlerin kız çocuklarının spor faaliyetlerinde görünür olmaması gerektiği yönündeki fikirleri, kız çocuklarının spor faaliyetlerine gönderilmesi konusunda teşvik edilmesi gerektiği yönünde değişti."*

- Hatay Konteyner Kent Sorumlusu

## KURUM İÇİ DÖNÜŞÜM PROGRAMI

Kurum İçi Dönüşüm Programı, Paribu'nun, Sürdürülebilir Kalkınma Amaçlarından, **Sorumlu Tüketim ve Üretim** ve **İklim Eylemi** amaçları için hayata geçirdiği projelerden oluşuyor.



### İLERİ DÖNÜŞÜM PROJESİ

*Aralık 2023-Aralık 2024*

#### Tanıtım

Doğayı korumayı ve yardımlaşmayı asli sorumluluğu olarak kabul eden Paribu, Sürdürülebilir Kalkınma Amaçlarından "Sorumlu Üretim ve Tüketim" ve "İklim Eylemi" hedefleri doğrultusunda 2023 yılında **İleri Dönüşüm Projesi**'ni hayata geçirdi. Proje, Paribu kullanıcısı veya potansiyel Paribu kullanıcısı olan, dünyaya ve çevresine duyarlı genç ve yetişkin herkesi hedef kitlesi olarak kabul ediyor.

İleri dönüşüm yaklaşımı, iklim krizi ile mücadele ve sürdürülebilir bir dünya için gösterilen çabaların önemli bir parçasını oluşturuyor ve şu üç faydayı hedefliyor:

- Artık kullanılmayan ürünlerin çöpe atılması yerine bunlar için yeni bir kullanım alanı yaratarak atık üretiminin azaltılması.
- Normal şartlarda satın alınacak bir ürünün yerine geçen yeni bir ürün yaratılarak tüketimin azaltılması ve tasarruf sağlanması.
- Ürünün daha önce üretilmiş bir ürün değil yaratıcı bir üretimin çıktısı haline gelmesi.

Paribu, bu hedefler doğrultusunda, "Baktığımız her yerde geleceği görüyoruz ve onun için çalışıyoruz." sloganıyla harekete geçerek **İleri Dönüşüm Projesi** ile;

- Kullanım ömrünü tamamlayan reklam alanları materyallerini çöpe atmak yerine ileri dönüşüm uygulamaları ile değerlendirmeyi,
- İleri dönüşüm ile üretilen ürünleri çalışanları ve paydaşlarıyla paylaşarak iklim krizi ve sürdürülebilirlik konularında farkındalık yaratmayı hedefledi.

### Proje Çıktıları

2024 yılı boyunca Paribu reklamlarının atık vinilleri, yeni ürünlerin üretimi için dönüştürülmeye devam etti. 1071 metrekare Bozcaada Caz Festivali reklam vinilinden 1.000 adet defter çantası ve 1.000 adet bez çanta üretildi. 96 metrekare İstanbul Modern reklam vinili ile 300 adet laptop çantası ve 120 adet defter çantası üretimi ise devam ediyor.

### Sosyal Etki

İleri dönüşüm ile üretilen ürünler, bu ürünlerin iletildiği Paribu paydaşlarının gündelik yaşamlarında yer edindi. Çalışanların %55'i ürünleri her gün kullandığını söyledi.

Ürünleri kullanan paydaşların tamamı bu ürünlerin **toplumda ileri dönüşüm bilincini artılabileceği** ve **ileri dönüşüm çalışmalarının devam etmesi gerektiği** fikrine katıldığını belirtti. Paydaşların yarısı ürünler hakkında çevrelerindeki insanlarla konuştuklarını ve olumlu dönüşler aldıklarını ifade etti.

*"Ben bilgisayar case'ini kullanıyorum ve gören herkesten ne kadar güzelmiş yorumunu alıyorum. Sonrasında ileri dönüşüm sürecini anlattığımda herkes iyi anlamda farklı bir gözle bakıyor."*

- Paribu Paydaşı

İleri dönüşüm ürünlerini kullanmak **paydaşların farkındalıklarını artırdı**. Bundan sonra daha fazla ileri dönüşüm ürünü görmek istediklerini belirten paydaşlar bu konuda düşünmeye ve fikirler üretmeye başladılar.

*"Bu çalışmaların daha geniş kitlelere ulaşması için eğitim ve farkındalık kampanyalarının artırılması gerektiğini düşünüyorum. Ayrıca, ileri dönüştürülmüş ürünlerin daha erişilebilir ve uygun fiyatlı hale getirilmesi, toplumda bu ürünlere olan talebi artırabilir. Belediyeler ve özel sektörün iş birliğiyle daha kapsamlı projeler hayata geçirilebilir. İleri dönüşüm sadece çevreye değil, aynı zamanda ekonomiye de katkı sağlayan önemli bir süreç. Bireysel ve kurumsal düzeyde daha fazla desteklenmesi gerekiyor."*

- Paribu Paydaşı

Paydaşlara göre ileri dönüşüm ile üretilen ürünlerin kullanımı **toplumsal düzeyde** bakış açılarının değişmesi, sürdürülebilirlik kültürünün oluşması, aşırı tüketimin önüne geçilmesi, atık miktarının azalması, çevre bilincinin oluşması, yeni ileri dönüşüm alanlarının açılması, değerli kaynakların ihtiyaç dışı kullanımının azalması gibi değişimleri yaratma potansiyeline sahip.

*"İleri dönüştürülmüş malzemelerin kullanımı, hem bireysel hem de toplumsal düzeyde sürdürülebilirlik kültürünü yerleştirebilir ve gelecekte daha çevre dostu bir toplum oluşmasına katkıda bulunabilir. Çevresel farkındalığın artması, atık miktarının azalması, sağlık ve yaşam kalitesinin artması, tüketim alışkanlıklarının değişmesi, estetik anlayışta dönüşüm, toplumsal bilinç ve dayanışma en potansiyel değişiklikler bence."*

- Paribu Paydaşı

## KURUM İÇİ GÖNÜLLÜLÜK PROGRAMI - PARİBU GÖNÜLLÜLERİ

Ocak 2024 - Devam Ediyor

### Tanıtım

Kurum İçi Gönüllülük Programı, Paribu çalışanlarının sivil toplum ve gönüllülük kültürünü benimsemelerini ve bu alandaki kapasitelerini geliştirerek sosyal fayda yaratmalarını sağlayacak gönüllülük çalışmalarında yer almalarını hedefliyor.

### Faydalanıcılar ve Çıktılar

2024 yılında Paribu Gönüllüleri mart, nisan, mayıs ve ağustos aylarında ikisi yüz yüze ve ikisi çevrimiçi olmak üzere 4 atölye ile toplam 14 saat eğitim aldılar. Her bir atölyeye ortalama 12 gönüllü katıldı. Atölyeler Sivil Toplum ve Gönüllülük, Çocuk Hakları ve Çocuklarla Çalışma, Sosyal Çalışmada Hak Temelli Yaklaşım ve İletişim ve Proje Geliştirme ve Planlama konularına odaklandı.

23 Paribu Gönüllüsü 2024'te sosyal sorumluluk odaklı çalışmalar yürüttü. Gönüllüler arasında müşteri deneyimi uzmanlarından veri bilimcilere, pazarlama uzmanlarından ürün yöneticilerine kadar uzanan farklı alanlardan çalışanlar yer aldı. Gönüllüler ihtiyaç sahibi ailelerin ziyaret edilmesi ve sokak hayvanlarına yönelik çalışmaların yanında Toplum Gönüllüleri Vakfı Samsun İğne Deliği Gençlik Merkezi (İDGEM) iş birliği ile yürütülen Hikayeni Değiştir ve Sıra Arkadaşım projeleri aracılığıyla eğitimlerde edindikleri bilgi ve yaklaşımları sosyal fayda yaratmak için değerlendirme fırsatı buldular.

### Sosyal Etki

#### Paribu Gönüllülerindeki Etkiler

Gönüllülük deneyimi her şeyden önce Paribu Gönüllülerinin kendilerinde ve gönüllülüğe bakışlarında olumlu yönde değişimler yarattı. Gönüllüler, yürüttükleri çalışmaların kendilerini gönüllülüğe daha fazla teşvik ettiğini, toplumsal farkındalıklarının arttığını, gönüllü çalışmaların işe yarayabileceğini gördüklerini ve fark yaratabileceklerine inanmaya başladıklarını ifade etti. Kişisel yaşamlarında da gönüllülük yaklaşımını ve adımlarını sürdürdüler.

*"Daha önce sosyal sorumluluk projelerinde yer almamıştım, neden katılamıyorum diye kendimi suçlar gibiydim. "Hep bir bahane mi buluyorum" gibi içsel bir muhasebem vardı ama burada şirketin imkân sağlamasıyla yapabildiğimi hissettim. Demek ki şartlar ile alakalıymış."*  
- Paribu Gönüllüsü

Sosyal sorumluluk çalışmalarında yer alan Paribu Gönüllülerinin %40'ı kurum dışında da gönüllü faaliyetlere katıldığını belirtti. Gönüllülere deneyimlerinin kişisel niteliklerini ne ölçüde etkilediği sorulduğunda en çok iyilik hali ve işe yararlılık duygusu açısından olumlu etkiler yaşadıkları görüldü. Takım çalışmasına yatkınlık, rol model niteliği, iş motivasyonu, girişkenlik ve liderlik gibi alanlarda da önemli etkiler yaşandığı anlaşıldı.

### Paribu Gönüllüleri'ne dahil olmanız, kişisel niteliklerinizi nasıl etkiledi?

► İyilik hali (well-being)	90%
► İşe yararlılık duygusu	90%
► Takım çalışmasına yatkınlık	80%
► Rol model niteliği	80%
► İş motivasyonu	60%
► Girişkenlik ve liderlik	50%

Gönüllülerin kurumlarına yönelik saygı ve takdir duyguları güçlendi. Paribu Gönüllüleri bu etkiyi Paribu'nun çevrelerinde yarattığı olumlu imajdan gurur duymak, değerli işler yapıldığını görmek, kurumu bu çalışmalara önyak olduğu için takdir etmek, Paribu kültüründe söylenenlerin yapılanlarla aynı olmasının verdiği güven, toplum faydasını gözeten çalışmalar yapmanın saygıdeğer bir duruş olması, kurum içinde kendini güçlü ve desteklenmiş hissetmek gibi ifadelerle dile getirdiler.

*"Paribu'nun sahaya inmesi temas etmeyi hedeflediğimiz kişileri heyecanlandırıyor ve motive ediyor. Bu da Paribu'nun ne kadar büyük bir şirket olduğunu gösteriyor. Böyle bir şirkette çalışmak da gurur vericidir. İnsanların hayatlarına dokunmak isteyip de çeşitli gerekçelerle bunu yapamayan insanlar da teşvik ediliyor. Bu sayede kendimde yaşadığım "Acaba bahanelerin arkasına mı saklanıyorum." şeklindeki suçluluk psikolojisinden de sıyrıldım."*  
- Paribu Gönüllüsü

*"İnsan Kaynakları ekibi olarak aramıza yeni katılanlara bu yaptıklarımızı aktarırken hala ve sürdürülebilir şekilde bunları yapıyor olmamız gurur duyduğum bir şey oluyor. Tek seferlik bir iş olmadan yapıyoruz."*  
- Paribu Gönüllüsü

Ortak çalışmalar yürütmek, kurum içi iletişimin ve sosyal becerilerin gelişmesini sağladı. Gönüllüler kurum içinde farklı birimlerdeki insanlarla temas etmenin, onları ilgi alanlarıyla ve sosyal hayatlarıyla tanımanın aralarındaki iletişimi güçlendirdiğini ifade etti. Gönüllülerin ekip çalışması; liderlik, kendi fikirlerinden vazgeçebilmek ve farklı uzmanlıkların getirdiği farklı perspektiflere açık olabilmek gibi becerileri de güçlendi.

- "Ekip arkadaşlarımla farklı farklı ilgi alanları olduğunu gördüm. Dinledikleri müzikleri, sosyal hayatlarını öğrendim."
- "Her kişi ekibe farklı bir bilgi ve uzmanlık getiriyor. Buradan Mecidiyeköy'e gitmek için yola karar verirken bile beş farklı perspektif öğrendik."
- "Çalışmalar bana kendi fikrinden vazgeçmek ve daha iyi olanı seçme yetkinliği kazandırdı."
- "Alternatif / olumsuz senaryolar yerine daha fazla olumlu ve yapıcı senaryolar üretmeyi öğrendim."



## Yürütülen Projelerin Etkileri

### SIRA ARKADAŞIM PROJESİ

#### Tanıtım

Sıra Arkadaşım Projesi depremde etkilenen 17-18 yaşlarındaki lise öğrencisi gençlerin, üniversite eğitimi ve ilgilendikleri bölümler hakkında rol modellerden bilgi edinmesini ve böylelikle deprem sonrası süreçte sekteye uğrayan akademik motivasyonlarını menti/mentor ilişkisi ile canlandırmayı hedefledi.

#### Erişim ve Çıktılar

Projeye depremde etkilenen 5'i erkek, 15'i kadın toplam **20 lise öğrencisi** menti olarak katıldı. **7 Paribu Gönüllüsü** ve **3 Toplum Gönüllüleri Vakfı gönüllüsü** projede mentor olarak yer aldı.

#### Sosyal Etki

Proje, lise öğrencisi katılımcıların akademik motivasyonlarını artırdı. Depremde olumsuz etkilenen eğitim hayatına yönelik motivasyonlarını yeniden kazanmalarına, önlerindeki imkanları görmelerine, sınavlara hazırlanmaya başlamalarına ve gelecekleri için umutlanmalarına yardımcı oldu. Gençler, mentorlarından öğrendiklerini gündelik yaşamlarında kullanmaya başladılar ve üniversite hayatına dair edindikleri bilgilerle üniversiteye daha özgüvenli bir geçiş yaptılar.

*"Yazılım mühendisliği istiyorum ve benim mentorum da Mert hocaydı. Onun tavsiyeleri bir yıl sonra hala uyguladığım tavsiyeler. Önceden de yazılıma çok ilgiliydim, kodlarla yazıyordum ve onun taktikleri ile çok ilerledim. Hala da arada kendisine sorular soruyorum."*

- Menti Lise Öğrencisi

Proje deneyimi, hem mentorların hem de menti katılımcıların sosyal becerilerinin gelişmesine katkıda bulundu. Katılımcı lise öğrencileri insanlarla iletişim kurma, topluluk içinde konuşma, sohbet etme gibi konularda daha rahat hissetmeye başladıklarını söylerken; mentorlar empati yapma, etkili dinleme ve anlama gibi alanlarda gelişim gösterdiler. Her iki grupta da gençler daha özgüvenli hissettiklerini belirttiler.

*"İnsanlarla iletişimi kötü olan biriydim. Nasıl sohbet etmem gerektiğini bilmiyordum. Paribu ve TOG sayesinde öğrendim asosyallığımı nasıl yok edebileceğimi. İnsanlar çok samimi ve cana yakındı, çok uygun bir ortamdı. Projeden sonra çok açıldım."*

- Menti Lise Öğrencisi

*"Başta daha akademik bir mentorluk beklentisiyle gittim ama bu projenin çıktısı aslında karşımdakini dinlemeyi, anlamayı ve onunla empati yapabilmeyi öğrenmek oldu. Yani aslında benim de menti olduğum ve mentorluk aldığım bir çalışma haline geldi."*

- Menti Üniversite Öğrencisi

Proje mentorların gönüllülük tatmini yaşamasına imkân sağladı. Mentor gençler, gönüllülük deneyiminin kendilerini kişisel olarak tatmin ettiğini ve gelecekte de benzer faaliyetlerde yer almaya teşvik ettiğini ifade etti.

*“Bu proje benim hayatımda çok etkisi olan bir süreç oldu. Kendimi işe yarıyor hissettiğim zamanlardı. Psikolojik olarak bir şeyler yapmam gerektiğini düşünüyorum ama yapmadığım için konforsuz hissediyordum. Proje bana bu deneyimi kazandırdı. İçinde bulunduğum ilk projeydi ama bundan sonra tekrar böyle bir fırsatım olursa yine yapmak isterim. Paribu'nun varlığı da bana umut verdi. Böyle sponsorlar bulabiliyoruz, demek ki başka sponsorlar da bulabiliriz diye düşündüm. Böyle imkanlar olduğunu görmek ve başka projeler yapabilme fikri beni heyecanlandırdı.”*

- Menti Üniversite Öğrencisi

Proje katılımcıların gönüllülük faaliyetlerine bakışını olumlu yönde değiştirerek, bu konuda somut adımlar atmalarını sağladı. Katılımcılardan biri TOG bünyesinde çalışmaya başlarken, üç katılımcı program sonrasında yaşadıkları illerde gönüllülük faaliyetlerinde yer aldılar.

## HİKAYENİ DEĞİŞTİR PROJESİ

### Tanıtım

Hikayeni Değiştir Projesi, deprem bölgesinde eğitim gören üniversite öğrencilerinin kariyer tasarımı ve iş yaşamına hazırlık süreçlerinde güçlenmelerini sağlamayı amaçladı. Aynı zamanda, deprem sonrası gençlerde oluşan motivasyon eksikliğini gidererek geleceğe umutla bakmalarına destek olmayı hedefledi.

### Erişim ve Çıktılar

95 başvuru arasından seçilen **10 genç** projede katılımcı olarak yer aldı. Gençlerin yanında projeye 3 insan kaynakları, 1 hukuk ve 1 sosyal sorumluluk çalışmaları uzmanı katıldı.

Proje kapsamında gençler Hatay'daki TOG Destek Merkezi'nde üniversite sonrası kariyer, CV hazırlama, mülakat, çalışma hayatında cinsiyet eşitliği, psikolojik şiddet gibi alanlarda eğitimler aldılar.

### Sosyal Etki

Proje gençlerin kariyerlerine yönelik tasarımda bulunmalarına ve adımlar atmalarına yardımcı oldu. Çalışmak istedikleri alanlarda bilgi sahibi olan gençler kariyer hedeflerini netleştirdiler.

*“Eğitimlerin kariyer ile ilgili kısmı çok etkili oldu. Özel sektörde çalışmak isteyen biri olarak bazı konular kafamda netleşti.”*

- Katılımcı Üniversite Öğrencisi

Proje gençlerin çaresizlik duygularını azalttı ve iyi olma hallerini güçlendirdi. Katılımcılar motivasyonlarının yükseldiğini, stres seviyelerinin azaldığını ve genel anlamda stresle daha iyi başa çıkabildiklerini belirttiler. Kendilerini kapana kısılmış hissederken daha geniş bir perspektifle kendilerine dışarıdan bakabildiklerini, sorumluluklarını ve imkânlarını daha iyi anladıklarını ifade ettiler.

*"Bazı sorunların bana özel olmadığını gördüm, daha iyi tavsiyeler veriyorum, kendimi yetkin hissediyorum."*

- Katılımcı Üniversite Öğrencisi

Proje, gönüllülük ve dayanışma motivasyonunun artmasını sağladı. Proje sonrası Destek Merkezi'ni ziyaret eden gençlerin sayısında artış yaşandı ve yeni çalışmalara başlandı. Destek Merkezi'nde yer alan bilişim odasının İskenderun Teknik Üniversitesi öğrencileri tarafından yenilenmesi ve Paribu'nun programa katılanlara staj imkânı sağlaması planlandı.

## KÜLTÜR SANAT DESTEK PROGRAMI

Kültür sanat alanı, 17 Sürdürülebilir Kalkınma Amacını çapraz kesen ve her birinin gerçekleştirilmesinde önemli işlevler gören bir bileşen olarak değerlendirilebilir. Bu alan, kültürel çoğulculuk ve sosyal içermeye Eşitsizliklerin Azaltılması'na (SKA10), yaratıcılık, eleştirel düşünme ve problem çözme becerilerini geliştirmesiyle Nitelikli Eğitim'e (SKA4) katkı sağlıyor. Aynı zamanda, geleneksel rollerin sorgulanmasıyla Toplumsal Cinsiyet Eşitliği'ne (SKA5), yaratıcı endüstrilerin ve kültür ve sanat mekânlarının yaygınlaşmasıyla Sürdürülebilir Şehirler ve Topluluklar'a (SKA11) doğrudan katkı sunuyor.

Bunun yanında diğer tüm amaçların ele aldığı alanlara dikkat çekme, bu alanlara dair farkındalık oluşturma ve yaygınlaştırma, yine bu alanlardaki toplumsal sorunları gündeme getirerek tartışmaya açma, diyalog ortamı oluşturma ve paydaşlar arasında köprü kurma potansiyeli taşıyor.

**Paribu, 2024 yılına kadar 20'nin üzerinde partnerle iş birliği yaparak kültür sanat alanına destek verdi.**

- İKSV ile İstanbul Film Festivali ve Filmekimi kapsamındaki iş birlikleri 2024'te 5. yılını geride bıraktı.
- Paribu'nun Bozcaada Caz Festivali'ne desteği de 4 yıldır sürüyor.
- Arter, border\_less ARTBOOK DAYS, 212 Photography, İstanbul Modern, DasDas, Moda Sahnesi, Craft Sahne gibi etkinliklere ve mekânlara olan devamlı desteği de giderek daha sürdürülebilir bir yapıya kavuşuyor.
- **Paribu Cineverse** ile Türkiye'nin en büyük sinema salonu zinciri CGV Mars Cinema Group'a yatırım yaparak sinemaya; dijital, konvansiyonel ve NFT olmak üzere sanatsal üretimlerin yer aldığı **Paribu Art Memory** koleksiyonu ile çağdaş sanata katkıda bulunuyor.

Paribu, 2024 yılında da yeni ve devam eden iş birlikleri ile kültür sanat alanını sahiplenmeyi sürdürdü. Kültür sanattaki gelişimin, topluma değer katma ve fayda üretme hedeflerinin önemli bir parçası olduğu bilinciyle bir dizi **etkinlik** ve **mekân sponsorluğunu** hayata geçirdi ve sektörü destekledi.

## ETKİNLİK SPONSORLUKLARI

### 212 PHOTOGRAPHY İSTANBUL - ŞEHRİN FESTİVALİ

#### Tanıtım

212 Photography İstanbul, uluslararası programıyla çok katılımlı, ufuk açan, kültür-sanat izleyicisini İstanbul'da farklı rotalarda gezinmeye teşvik eden bir şehir festivali düzenliyor<sup>7</sup>.

Paribu, 2024 yılında 3. kez **Şehrin Festivali**'nin destekçileri arasında yer aldı. 28 Eylül-13 Ekim tarihleri arasında 16 gün için düzenlenen festival, yedinci yılında sanatseverleri İstanbul'un her iki yakasında, 30'a yakın mekânda ağırladı. Paribu desteği ile fotoğraf ve dijital sanatlar üzerine üretilen projeler, 212 Photography İstanbul'un geniş takipçi listesine ulaştı. Festival programında yer alan bir mekân Paribu alanı olarak konumlandırıldı.

#### Erişim ve Çıktılar

Akaretler'de yer alan Paribu alanı ve sergilerin bulunduğu program 52.000 kişi tarafından ziyaret edildi.

#### Sosyal Etki

- Paribu desteği, festivalin **yeni üretim ve fikirlere dayalı deneyimler** sunmasına imkân verdi. Bir yandan festival ziyaretçilerinin deneyimini zenginleştirirken, bir yandan da Paribu'nun ön plana çıkarmak istediği imza projelerin festival aracılığıyla daha geniş bir kitle ile buluşmasını sağladı.
- Paribu'nun yeniliklere açık, çok sesliliği destekleyen bir süreç yürütmesi bir yandan **yenilikçi sanatsal ürünlerin ortaya çıkmasına** destek olurken, bir yandan **desteklenen kurumun gelişimine** uzun vadeli olarak katkıda bulundu.
- Paribu destekleri sayesinde festivalin tanıtım alanlarındaki çeşitliliğin ve dijital görünürlüğünün artması, festivalin ulaştığı **ziyaretçi sayısını** doğrudan olumlu yönde etkiledi.

*"Paribu ekibi ile her zaman yeniliklere açık, çok sesli bir ortamı destekleyen bir süreç yönetiliyor. En önemlisi partner kurumlarının gelişimini uzun vadeli destekleyen bir kurum olması."*

- Faydalanıcı Kurum

### PARİBU İLE "ARTER'DE UZUN CUMARTESİ"

#### Tanıtım

Bir Vehbi Koç Vakfı Kuruluşu olarak 2010 yılında açılan Arter, sanatın tüm disiplinlerini kapsayan programıyla herkes için erişilebilir, canlı ve sürdürülebilir bir kültür ve yaşam platformu sunuyor<sup>8</sup>.

Paribu ile **"Arter'de Uzun Cumartesi"** etkinliği kapsamında yılın belli günlerinde gece yarısına kadar süren konser, film gösterimi, öğrenme ve etkinlik programında yer alan yetişkin ve çocuk atölyeleri düzenleniyor.

7. <https://www.212photographyistanbul.com/>

8. <https://www.arter.org.tr/hakkimizda>

### Erişim ve Çıktılar

Etkinliğin hedef kitlesini sanatseverler, gençler ve yetişkinler, sanatçı ve yaratıcı profesyoneller oluşturuyor. 2024 yılında Nisan, Haziran, Eylül ve Aralık aylarında 1'er gün olmak üzere düzenlenen etkinlik toplam **52 saat** sürdü.

### Sosyal Etki

- Paribu'nun etkinliğe verdiği destek, Arter'in ziyaretçilerine / katılımcılarına **daha yenilikçi, interaktif, erişilebilir ve zengin deneyimler** sunmasını sağladı.
- Paribu'nun Uzun Cumartesi etkinliğini uzun vadeli olarak desteklemesi, **etkinliğin stratejik hedefler doğrultusunda büyümesine** katkı sağladı. Bir yandan sunulan içeriklerin niteliğini artırırken, bir yandan da erişimin farklı demografik gruplara doğru genişlemesine yardımcı oldu. Arter'in kurumsal olarak daha kapsayıcı ve etkin bir kültürel aktör olma misyonuna somut bir değer kattı.
- Paribu'nun desteklediği başka etkinlik, kurum ve projelerin varlığı **farklı toplulukları Arter'de bir araya getirme** imkânı sundu. Paribu'nun bütünleştirici yaklaşımı bir yandan Arter'in çeşitli platformlarda görünürlüğünün artmasına, bir yandan da yeni etkinliklere ev sahipliği yapmasına vesile olarak kurumu destekledi.

*"Paribu'nun birleştirici ve bütünleştirici gücü, sanatseverlerin buluşma noktası haline gelen etkinliklerimizin erişim kapasitesini artıran bir lokomotif görevi üstlendi."*

- Faydalanıcı Kurum

## ATLANTİS MEDYA – PARİBU AÇIK HAVA KONSERLERİ

### Tanıtım

Atlantis; "360 Derece Entertainment" yaklaşımıyla başta Türkiye ve İngiltere olmak üzere global çapta booking, konser, festival, tiyatro, müzikal, kurumsal etkinlik, dijital oyun tasarımı, dizi-film yapımcılığı, kültür sanat merkezi işletmeciliğini kapsayan bir tasarım, yapım, organizasyon ve "kültür deneyimi" şirketi<sup>9</sup>.

2024 yılında Paribu'nun isim sponsorluğuyla birlikte **Paribu Açık Hava Konserleri** adı altında hem İstanbul'da Harbiye Açık Hava Tiyatrosu'nda hem de Türkiye'nin farklı şehirlerinde çok sayıda konser organizasyonu gerçekleştirildi. Bu konserler, kültür ve sanatı daha erişilebilir hale getirmeyi ve şehir hayatına kültürel katkı sağlamayı hedefledi.

### Erişim ve Çıktılar

- Konserlerin hedef kitlesi, her yaşta müzikseverler, konser etkinliklerine ilgi duyan gençler, aileler, sanatseverler, kültür sanat faaliyetlerine erişim sağlamak isteyen, kaliteli etkinlik arayışında olan geniş bir topluluk, yerel topluluklar ve şehirlerin kültürel yaşamına katkıda bulunmak isteyen kurumlar ve bireylerden oluşuyor.
- Paribu sponsorluğu, 2024 yılı haziran ayında İstanbul Harbiye Açık Hava Konserleri ile başladı ve Ekim ayı sonuna kadar sürdü. Bu süre içinde 24 konser İstanbul'da, 16 konser İstanbul dışındaki şehirlerde olmak üzere toplamda **40 konser** gerçekleştirildi.

9. <https://www.atlantis yapim.com/hakkimizda>

■ Paribu sponsorluğuyla bu süreçte, konserlere katılım oranında önemli artışlar gözlemlendi. Konserler toplamda **134.483 seyirciye** ulaşarak geniş bir kitleye hitap etti.

### Sosyal Etki

- Paribu'nun sponsorluğu, kültür sanata erişim sağlayan kitleyi genişletti, çeşitlendirdi ve kitlenin deneyimini zenginleştirdi.
- Paribu'nun led ekran reklam, sinema ve televizyon reklamları ve outdoor tanıtımları gibi ilgi çekici tanıtım araçları etkinliklerin görünürlüğünü artırarak geniş bir izleyici kitlesine ulaşılmasını sağladı.
- İzleyicilere sunulan kripto para fırsatları ile dijital finansa ilgi duyan kitle, etkinliğin hedef kitlesi haline geldi.
- Farklı şehirlerde düzenlenen bölgesel konserler, yerel kültür sanat hareketliliğini artırdı ve yerel izleyiciyi hedef kitleye dahil etti.
- Konserlerde seyircilerin konforunu sağlamak amacıyla yapılan ürün dağıtımları, etkinlik deneyimini zenginleştirdi.

Paribu desteği, Atlantis Medya'nın kurumsal gelişimini hızlandırdı. Paribu'nun yenilikçi yaklaşımı kurumun izleyici deneyimini iyileştirme konusunda somut adımlar atmasına yardımcı oldu. Sponsorluk ilişkisi kurumun prestijini ve kuruma duyulan güveni artırarak gelecek iş birlikleri için bir referans oluşturdu.

*"Paribu ile iş birliği süreci kurumsal kapasitemizi artırarak sürdürülebilir ve güçlü marka ortaklıklarının önemini bir kez daha gösterdi."*

- Faydalanıcı Kurum

### border\_less ARTBOOK DAYS

#### Tanıtım

2019 yılında kurulan border\_less, sanat yayımcılığı ve sanat kitabı yapımını geliştirmek amacıyla oluşturulmuş bir platform<sup>10</sup>.

Platform, her yıl düzenlenen **border\_less ARTBOOK DAYS** etkinliği ile metinlerle çalışan ve eserlerini yenilikçi yollarla yayımlayan sanatçılar, galeriler, inisiyatifler ve kurumların seçkin bir koleksiyonunu bir araya getiriyor. Paribu, 3. kez etkinliğin sponsorları arasında yer aldı.

#### Erişim ve Çıktılar

2024 yılında 3-5 Mayıs tarihleri arasında, İstiklal Caddesi'nde yer alan Yapı Kredi Kültür Sanat Merkezi'nde gerçekleştirilen border\_less ARTBOOK DAYS etkinliğinde; açılış partisi, konuşmalar, atölyeler ve kitap lansmanları gerçekleştirildi. Etkinliğe 12 farklı ülkeden 50 sanatçı, inisiyatif, kültür-sanat yayıncıları, galeri ve müze katıldı. Etkinlik, **3.568 kişi** tarafından ziyaret edildi. Katılımcılar yayın ve baskı materyallerini kapsayan üretimlerini sergiledi, izleyiciyle paylaştı, satışını gerçekleştirdi.

10. <https://www.border-l-e-s-s.com/art-book-days>

### Sosyal Etki

Paribu desteği, alanında tek ve özgün bir etkinlik olan border\_less ARTBOOK DAYS'in sürdürülebilir olmasına önemli bir katkı sağladı. border\_less ARTBOOK DAYS, Türkiye'de sanatçı ve sanat yayınlarına dair tek ve geniş kapsamlı bir etkinlik olma özelliği taşıyor. Genç sanatçıları, galerileri ve kurumları bir araya getiren etkinlik kültür sanat alanına kritik bir katkı sağlıyor ve bu da Paribu desteğini değerli kılıyor.

border\_less ARTBOOK DAYS etkinliği ulusal ve uluslararası sanatçılar arasında bir ağ oluşturdu. Sanatçıların sosyalleştiği ve birbirlerinin üretimlerini görme fırsatı bulunduğu etkinlik yeni iş birliklerinin gelişmesine aracılık etti.

*"Öncelikle Paribu ekibi ile yürüttüğümüz kolay iletişim, etkinliğimizin kurumunuz tarafından üç yıldır sahiplenilmesi, süregelen iş birliğimiz bizim önemseydiğimiz etkinlik ve etkinlik destekçisi arasındaki güveni ve sürdürülebilirliği önemli ölçüde sağlıyor. Bu sürece dair tekrar teşekkür ederiz."*

- Faydalanıcı Kurum

### NOISE MEDIA ART FAİR – OI TALKS

#### Tanıtım

Türkiye'nin media art odaklı ilk uluslararası sanat fuarı olan Noise\_Media Art, sanat ve teknoloji ekseninde önde gelen sanatçıları, galerileri, kurumları ve sanat profesyonellerini bir araya getirmeyi hedefliyor<sup>11</sup>.

Paribu desteğiyle gerçekleştirilen **OI\_Talks**, Noise Media Art Fair kapsamında düzenlenen ve dijital devrimin insanlık, toplum ve çevre üzerindeki etkilerini tartışmaya açan bir konuşma serisi. Sanatçılar, galeriler, koleksiyonerler, akademisyenler ve teknoloji-sanat-toplum ilişkisine ilgi duyan geniş bir izleyici kitlesi için tasarlanıyor.

#### Erişim ve Çıktılar

18-21 Ocak tarihleri arasında 4 güne yayılan konuşma programında toplam **14 saatlik konuşma/panel** gerçekleştirildi. Konuşmacıların 19'u Türkiye'den, 12'si ise yurt dışından katılımcılardan oluştu. Toplamda **150 dinleyici** ağırlandı. Konuşmalar Youtube'da yayınlandı ve izleyici erişimine açıldı.

#### Sosyal Etki

Paribu desteği, uluslararası iletişim ve iş birliği ağının kurulmasına imkân tanıdı. Paribu'nun etkinliğe sağladığı destek yurt dışından önde gelen konuşmacıların davet edilmesine imkân verdi. Bu katılım yerel sanatçıların ve profesyonellerin küresel sanat ve teknoloji ağı ile iletişime geçmesine, iş birlikleri kurmak üzere adımlar atmasına katkı sağladı. Aynı zamanda Noise Media Art Fair'in ve OI\_Talks'un sanat dünyasında daha geniş bir görünürlük kazanmasına olanak verdi.

OI\_Talks konuşma serisinin erişim alanı genişledi, etkisi güçlendi. Paribu ile kurulan iş birliği konuşmaların ilgi ve merak uyandırmasını ve daha geniş bir kitleye ulaşmasını sağladı.

11. <https://www.noise.is/about>

*"Paribu'nun desteğiyle, OL\_Talks sadece bir konuşma serisi olmaktan öteye geçerek, hem yerel hem de uluslararası sanat profesyonelleri için bir bağlayıcı platforma dönüştü."*

- Faydalanıcı Kurum

## BOZCAADA CAZ FESTİVALİ 2024

### Tanıtım

Paribu, 2024 yılında, Türkiye'de gerçekleşen önemli caz festivallerinden biri olan ve 6-7-8 Eylül tarihlerinde düzenlenen **Bozcaada Caz Festivali'nin**<sup>12</sup> dördüncü kez destekçisi oldu ve festivalin ana sponsorluğunu üstlendi. Festivalde, yerli ve yabancı caz sanatçılarının ücretli-ücretsiz konserlerinin yanı sıra içinde tasarım, kültür ve teknoloji alanından konulara odaklanan Keşif etkinlikleri, ücretsiz paneller, atölyeler, yürüyüşler gerçekleştirildi.

### Erişim ve Çıktılar

Festivalin hedef kitlesinde caz ve alternatif müzik dinleyicileri, kültür ve sanat meraklıları, doğa ve sürdürülebilirlik bilinci yüksek katılımcılar, genç profesyoneller ve yaratıcı sektör çalışanları, yerel ve uluslararası turistler yer aldı.

3 gün süren etkinlikte ana sahne alanında **5.100 – 5.500 kişi** bulundu. Herkese açık etkinliklere toplam **15.000'e yakın kişi** katıldı.

### Sosyal Etki

Paribu katkıları daha nitelikli bir festival düzenlenmesini sağladı. Festivale daha etkili müzik grupları davet edildi, nitelikli bir ekiple çalışma şansı bulundu, ekip üyelerine daha iyi çalışma şartları sunuldu, yüksek kalitede teknik malzemeler kullanıldı ve daha fazla ücretsiz ve kamuya açık etkinlik gerçekleştirildi.

Paribu desteği festivalin görünürlüğüne ve erişiminin artmasına katkıda bulundu. Paribu'nun Türkiye geneline yayılan tanıtım faaliyetleri, televizyon ve sinema tanıtımları Bozcaada Caz Festivali ve Keşif etkinliklerinin erişim gücünü artırdı. Çevrimiçi tanıtım imkânları festival hesaplarının da etkisini yaygınlaştırdı. Festival, yerel yönetim ve kamu kurumları da dahil olmak üzere yerel paydaşların gözünde kültür ve turizm faaliyetlerine katkı sunan bir girişim olarak algılandı ve daha değerli hale geldi.

*"Festivaller, getirileri etkinlik sonunda oluşan bir yapıya sahipler. Paribu'nun ana sponsorluğu sayesinde yapımız, tüm sene üreten bir yapıya dönüşüyor."*

- Faydalanıcı Kurum

## GMK 43. GRAFİK TASARIM SERGİSİ VE ÖDÜLLERİ

### Tanıtım

1978 yılında kurulan Grafiker Tasarımcılar Meslek Kuruluşu Derneği (GMK) reklam ajanslarının ve tasarım stüdyolarının yaratıcı kadrolarından, akademisyenler ve öğrencilere uzanan bir üye

12. <https://bozcaadacazfestivali.com/>



yelpazesine sahip. Türkiye’de grafik tasarımın gelişmesi, bu alanda üretim yapan tasarımcıların bir araya gelmesi ve mesleki haklarının korunması amaçlarını taşıyor<sup>13</sup>.

Paribu, kuruluşun 23 Kasım-13 Aralık tarihlerinde gerçekleştirdiği “43. Grafik Tasarım Sergisi ve Ödülleri” etkinliğini destekledi. Bu etkinlik Türkiye’deki grafik tasarım kültürünü geliştirmeyi, tasarımcıların üretimlerini görünür kılmayı ve genç tasarımcıların sektöre katılımını teşvik etmeyi amaçlıyor. Etkinliğin 2024 yılı teması “Geleceğin Tasarımcıları” olarak belirlendi. Etkinlik kapsamındaki GMK Ödülleri’nin Öğrenci kategorisinde tasarımlarıyla öne çıkan **3 öğrenciye Paribu Geleceğin Tasarımcısı Ödülleri** verildi.

Paribu, mekân sponsorluk haklarını kullanarak Moda Sahnesi’ni 43. GMK Ödül Töreni için GMK’ya tahsis etti.

### Erişim ve Çıktılar

Etkinliğin hedef kitesini grafik tasarımcılar, tasarım öğrencileri ve akademisyenler oluşturuyor. Nihai hedef kitle ise geniş halk kitlesi ve grafik tasarıma ilgi duyan herkes.

43. GMK Grafik Tasarım Sergisi, 26 Kasım 2024’te Marmara Üniversitesi Güzel Sanatlar Fakültesi’nde açıldı ve 3 hafta boyunca ziyaretçilere açık kaldı. Sergiyi yüzlerce kişi ziyaret etti ve etkinlik boyunca çeşitli atölye ve söyleşi programları düzenlendi.

43. Grafik Tasarım Sergisi Ödül Töreni, 13 Kasım 2024’te Moda Sahnesi’nde gerçekleştirildi. Törene yaklaşık **450-500** kişi katıldı. Katılımcılar arasında öğrenciler, profesyonel tasarımcılar ve akademisyenler yer aldı.

### Sosyal Etki

GMK’nın en büyük etkinliği olan 43. Grafik Tasarım Sergisi Ödül Töreni, yakın bir zamanda resmiyet kazanmasına rağmen, Paribu desteği sayesinde hedef kitlesi üzerinde etkili ve kurumsal olarak sürdürülebilir bir etkinliğe dönüştü.

- Geleceğin Tasarımcıları teması altında öğrencilere verilen ödüller ve imkânlar, genç tasarımcıların motivasyonunu artırdı ve kariyer yolculuklarında güçlü bir destek hissi uyandırdı.
- Paribu desteği, **derneğin ve etkinliklerin sürdürülebilirliği** için önemli bir kaynak yarattı. Bu kaynak sayesinde etkinliklerin kapsamı genişletildi ve daha fazla kişiye ulaşılması sağlandı. GMK’nın gelecekteki projelerini daha güvenle planlamasına olanak sağladı.
- Paribu’nun Moda Sahnesi ile olan sponsorluk anlaşması sayesinde ödül töreni, **daha prestijli ve etkili bir etkinlik** olarak ses getirdi ve katılımcılar üzerinde kalıcı bir izlenim bıraktı.

*“Paribu ile iş birliğimiz henüz oldukça yeni olmasına rağmen, şimdiden önemli etkiler yaratmaya başladı. Bu iş birliğinin tam potansiyelinin önümüzdeki projeler ve planlanan yeni etkinliklerle çok daha net bir şekilde ortaya çıkacağına inanıyoruz. Paribu ile olan bu güçlü ortaklığın, grafik tasarım dünyasına ve genç yeteneklere uzun vadede büyük katkılar sağlayacağından hiç şüphemiz yok.”*

- Faydalanıcı Kurum

13. <https://gmk.org.tr/hakkimizda/hakkimizda>

## İKSV 43. İSTANBUL FİLM FESTİVALİ

### Tanıtım

İstanbul Kültür Sanat Vakfı (İKSV) tarafından düzenlenen **43. İstanbul Film Festivali**<sup>14</sup>, 17-28 Nisan 2024 tarihleri arasında gerçekleşti. Paribu 2024'te 5. kez İKSV İstanbul Film Festivali'nin "yüksek katkıda bulunan tema sponsorluğunu" üstlendi ve Festival kapsamındaki "Dünya Festivallerinden" seçkisinin izleyicilerle buluşmasını sağladı.

### Erişim ve Çıktılar

Festivalin 12 günü boyunca 5 sinema, 6 sinema salonunda, **352 seans** film gösterimi **90.000 sinemaseverle** buluştu.

### Sosyal Etki

Paribu desteği, etkili tanıtım faaliyetleri ile festivalin daha geniş bir kitleye ulaşmasını sağladı. Paribu'nun festival sponsorluğunun yanında kendi araçlarını ve kanallarını kullanarak gerçekleştirdiği tanıtım faaliyetleri festivalin erişim alanını genişletirken, daha fazla insanın kültür sanatla buluşmasına katkı sundu.

*"Bir kültür sanat kurumu destekçisi olarak Paribu, yapıcı ve iş birliğine açık bir yaklaşıma sahip. Bu güçlü perspektif her zaman kurumun yanında duran bir yaklaşım olduğu için projeler çok üretken ve hedefe odaklı şekilde ilerliyor. Hem izleyici hem kurum açısından bu iş birliğini çok olumlu görüyoruz."*

- Faydalanıcı Kurum

## İKSV FİLMEKİMİ

### Tanıtım

İstanbul Kültür Sanat Vakfı (İKSV) tarafından düzenlenen **Filmekimi, Sonbahar Film Haftası**<sup>15</sup> uluslararası festivallerde prömiyerini yapan ödüllü filmleri izleyicilerle buluşturuyor.

Paribu 2024'te 23'üncüsü düzenlenen etkinliğin sponsorluğunu beşinci kez üstlendi. Filmekimi 04-13 Ekim tarihleri arasında İstanbul'da başladı, ardından Ankara, İzmir ve Diyarbakır'da gerçekleştirildi.

### Erişim ve Çıktılar

Filmekimi 10 gün boyunca 5 sinema, 186 seansla **60.000 sinemaseverle** buluştu.

### Sosyal Etki

Paribu desteği, etkinliğin farklı şehirlere genişlemesini sağladı. İzmir, Ankara ve Diyarbakır'daki sinemaseverler de dünyanın önemli festivallerinde sergilenen ödüllü filmlere erişme fırsatı buldu.

Paribu desteği ile daha nitelikli ve geniş erişimli bir etkinlik hayata geçirildi. Filmekimi, Paribu desteğiyle Cemal Reşit Rey Konser Salonu gibi geniş kapasiteli bir mekânda daha fazla insana ulaştı. Dünya çapındaki en iyi filmler festival programında yer buldu. Önemli bir eksik olarak

14. <https://film.iksv.org/>

15. <https://filmekimi.iksv.org/tr>

görülen DCP perdesi yenilendi. Sponsorluğa ek olarak özellikle açık hava, radyo ve sosyal medya tanıtımlarına yapılan yatırımlar Filmekimi'nin daha fazla kitleye ulaşmasını sağladı.

*"Her iki kurumun ortak bir kampanyayla ortak bir dili konuşması iletişim anlamında Filmekimi'ni daha güçlü kılıyor."*

- Faydalanıcı Kurum

## SEYİR DERNEĞİ - AYVALIK ULUSLARARASI FİLM FESTİVALİ

### Tanıtım

Seyir Derneği tarafından Ayvalık Belediyesi iş birliği ile 2022 yılından bu yana düzenlenen Ayvalık Uluslararası Film Festivali<sup>16</sup> 17-22 Eylül 2024 tarihleri arasında üçüncü kez düzenlendi. Paribu 2024'te ikinci kez festivalin destekçilerinden biri oldu.

### Erişim ve Çıktılar

Festival toplamda 6 gün sürdü. Festival boyunca 70 film gösterildi, 6 mekân kullanıldı, 30'u basın mensubu olmak üzere yönetmen, oyuncu, yapımcı, müzisyen, görüntü yönetmenlerinden oluşan yerli ve yabancı 250 konuk ağırlandı.

20 filmin Türkiye prömiyeri yapıldı ve gösterimlere 10.000'in üzerinde seyirci katıldı.

Festivale Ayvalık dışında İzmir, Çanakkale, İstanbul, Aydın, Bursa gibi illerden ve Midilli'den de ziyaretçiler geldi.

### Sosyal Etki

Paribu'nun desteği, ulusal ve uluslararası katılımcılar arasında iletişim, etkileşim ve iş birliği olanaklarının gelişmesine imkân sundu. Paribu desteği sayesinde festivale yabancı konuklar davet edildi. Yine Paribu tarafından düzenlenen kapanış partisi ve kokteyl gibi etkinliklerde yerli ve yabancı profesyoneller ile sinemaseverler bir araya geldi. Hem sohbet ederek birbirlerini tanıma imkânı buldular hem de yeni projeler için samimi bir ortamda görüşme fırsatı yakaladılar.

Paribu desteği, festivalde seyirci deneyiminin niteliğini artırdı. 1.000'den fazla izleyicinin katılımıyla gerçekleştirilen açılış töreninde, Paribu tarafından dağıtılan minderler sayesinde bu yıl ilk kez amfi tiyatrodaki koltukların rahatsızlığından şikayet eden olmadı. Yine Paribu tarafından hediye edilen bez çantalar, katılımcıların festival ile olan bağıını güçlendirdi.

"Eclipse" filminin gösterimi, etkinliğin en özel anlarından biri haline gelerek festivalin etkisini güçlendirdi. Team Paribu'nun sponsor olduğu, milli jimnastikçilerin pandemi dönemindeki mücadelesini ve başarısını anlatan "Eclipse" filminin festivaldeki gösterimi, filmde yer alan milli cimnastikçilerin de katıldığı yoğun bir soru-cevap seansı ile sonlandı. Sporcularla sinemaseverler arasında güçlü bir iletişim kuruldu.

Paribu desteği, Seyir Derneği'nin bağımsız yapısını korumasına ve kurumsal kapasitesini geliştirmesine katkıda bulundu. Küçük bütçelerle bağımsız bir biçimde çalışan profesyonellerden oluşan dernek ekibi Paribu desteğinin de katkılarıyla Ayvalık'ta etki gücü yüksek bir festival yaratma ve bu festivalin sürdürülebilirliğini sağlama şansı buldu.

16. <https://www.ayvalikff.org/>

Paribu desteği, festivalin bilinirlik ve görünürlüğünü arttırdı. Paribu'nun medya tanıtımları konusunda verdiği destek ve festivale influencerların davet edilmesi gibi girişimler, Ayvalık Uluslararası Film Festivali'nin Türkiye genelinde daha çok duyulmasını sağladı.

Festival Ayvalık'ın tanıtımına ve kültür sanat hayatının hareketlenmesine katkıda bulundu. Farklı mekânlarda düzenlenen etkinlikler, ulusal ve uluslararası ziyaretçilere Ayvalık'ı yakından tanıma ve kültürel atmosferini deneyimleme fırsatı sundu. Festival boyunca Ayvalık'ın çeşitli noktalarında ziyaretçiler ve etkinliklerle oluşan hareketlilik, yerel halkın dikkatini çekti ve Ayvalık'ın kültür sanat kimliğini güçlendirdi.

*"Paribu gibi güçlü bir markanın destekçimiz olması özellikle bu yıl festivalin bir eşik atlamasını sağladı. Umuyoruz gelecek yıllarda Paribu ile ana sponsor olarak çalışabilir ve Türkiye'nin en özgün ve en çok konuşulan film festivalini birlikte geliştirme fırsatı yakalayabiliriz."*

- Faydalanıcı Kurum

## MEKAN SPONSORLUKLARI

### Craft Tiyatro

İpek Bilgin ve Çağ Çalışkur'un önderliğinde faaliyetlerini sürdüren Craft Tiyatro<sup>17</sup>, 2011 yılından bu yana tiyatro oyunlarını seyirciyle buluşturuyor. Başlangıçta farklı sahnelerde oyunlarını sergileyen tiyatroya Eylül 2021'den beri Bomontiada ana tiyatro sahnesi ev sahipliği yapıyor.

Paribu, Ekim 2022 - Ekim 2024 tarihlerini kapsayacak şekilde iki yıl boyunca Craft Tiyatro ve Oyunculuk Atölyesi'nin ana sponsorluğunu üstlendi.

Craft Tiyatro, 2023'te Paribu'nun desteği ile 10.692 ziyaretçi ağırladı.

2024'te ise 3 oyun, 187 kez sahnede sergilendi, 23 binin üzerinde ziyaretçi tarafından izlendi.

Paribu desteği;

- Craft Tiyatro faaliyetlerinin kesintisiz sürdürülebilirliğini sağladı ve tiyatro ekibini yeni projeler geliştirmeye teşvik etti.
- Tiyatronun somut bir ağ içinde yer almasına yardımcı oldu. Böylelikle kaynaklara erişimini kolaylaştırdı, kurumsal iletişim ve pazarlama gücünü artırdı.
- Etkinliklerin daha geniş bir izleyici kitlesine ulaşmasını sağladı.

*"Paribu desteği sayesinde tiyatro faaliyetlerimiz kesintisiz devam ediyor ve yeni projeler geliştirme motivasyonu buluyoruz. Önümüzdeki sezon, Paribu ile anlaşmamız doğrultusunda 3 yeni oyunun hazırlıklarına başladık."*

- Katılımcı Üniversite Öğrencisi

### İstanbul Modern Sanat Müzesi

2004 yılında Türkiye'nin ilk modern ve çağdaş, sanat müzesi olarak kurulan İstanbul Modern<sup>18</sup> ülkedeki sanatsal yaratıcılığı ve kültürel kimliği, ulusal ve uluslararası sanat çevreleriyle paylaşmayı amaçlıyor. Müzenin en önemli misyonlarından biri sanatı kitleler için erişilebilir

17. <https://tiyatrocrafft.com/>

18. <https://www.istanbulmodern.org/>

kılmak. Bu nedenle İstanbul Modern 2023 Mayıs ayından bu yana “Sizin Perşembeniz” etkinliği ile her perşembe 10.00-14.00 saatleri arasında tüm yaş grupları tarafından ücretsiz olarak ziyaret edilebiliyor. Sizin Perşembeniz etkinliği Paribu sponsorluğunda gerçekleştiriliyor.

Paribu'nun sponsorluğu, İstanbul Modern'in Sizin Perşembeniz uygulamasının sürdürülebilir bir biçimde devam etmesini ve yaygınlaşmasını sağlıyor. Böylelikle sanata erişimin kolaylaşmasını ve daha fazla insanın kültür sanat faaliyetleri ile buluşmasını mümkün kılıyor.

2023 ile 2024 yılları arasında yapılan bir karşılaştırma Sizin Perşembeniz'in ziyaretçi sayısında %6,3 oranında bir artış olduğu görülüyor. Örneğin; eylül ayında açılan ve çok merak uyandıran Chiharu Shiota ve Olafur Eliasson sergileri ücretsiz olarak Eylül, Ekim ve Kasım aylarında her perşembe ortalama 6.000 ziyaretçi ile buluştu.

*“Paribu'nun desteği daha çok insan ve farklı SES gruplarından ziyaretçinin sanatla buluşmasına vesile olan bir destek. Ayrıca ayda bir yapılan ücretsiz etkinlikler sayesinde katılımcılar sanatın farklı bir disiplinini deneyimlerlerken sanatçılarla da buluşma fırsatı buluyorlar. Ücretsiz günün bilinirliğinin Paribu desteği ile arttığını gözlemliyoruz. Ziyaretçi daha farkındalığı yüksek bir şekilde müzeyi ziyarete özellikle ücretsiz günde geliyor.”*  
- Faydalanıcı Kurum

### Moda Sahnesi

Moda Sahnesi<sup>19</sup>, İstanbul'un Moda semtinde Moda Sineması olarak bilinen mekânın kültür merkezine dönüştürülmesi sonucu 2013 yılında faaliyete geçti. Ana etkinlik alanı kendi kolektif tiyatro topluluğunun ürettiği oyunlardan oluşuyor.

Moda Sahnesi, köklü tarihindeki ilk sponsorluk desteğini Mart 2022'de Paribu'dan aldı. Paribu, Mart 2022'den bu yana Moda Sahnesi'nin sponsorluğunu üstleniyor.

Paribu'nun desteği,

- Moda Sahnesi faaliyetlerin devamlılığı açısından önemli bir ekonomik destek sağladı ve mekânın bağımsız, sermayesiz, kamusal alana hizmet veren bir kültür sanat merkezi olarak sürdürülebilirliğine katkıda bulundu.
- Mekân içi ve sosyal medyada sağlanan görünürlük destekleri ile etkinliklerin duyurulmasına yardımcı oldu.

Paribu sponsorluk bedeli karşılığı kendisine tahsis edilen günleri, yine kendi sponsor olduğu başka markaların ihtiyaçları ya da genç sanatçıların işlerinin sergilenmesi gibi etkinliklerde kullanarak farklı kesimlerin Moda Sahnesi ile etkileşime girmesini sağladı.

*“Paribu'nun Moda Sahnesi gibi orta-küçük ölçekli mekânlarla sponsorluk ilişkisi kurması, görünürlük ve marka değeri açısından bizlere değer katmaktadır.”*  
- Faydalanıcı Kurum

19. <https://www.modasahnesi.com/>

### Odunpazarı Modern Müze (OMM)

UNESCO Dünya Mirası Geçici Listesi'nde yer alan Odunpazarı'nda konumlanan OMM – Odunpazarı Modern Müze<sup>20</sup>, süreli sergiler düzenliyor. Türkiye'den ve dünyadan modern ve çağdaş sanat eserlerini sanatseverlerle buluşturuyor.

OMM, Paribu desteğiyle “Paribu ile Her Çarşamba Öğrencinin Günü” uygulamasını hayata geçirdi. Uygulama, sanatla buluşma imkânı kısıtlı olan gençleri müzeye çekmeyi ve kültürel farkındalığı artırmayı hedefledi.

Bu uygulama ile her çarşamba öğrenciler, müzeyi ücretsiz ziyaret edebiliyor ve uygulamadan Türkiye'de öğrenim gören tüm öğrenciler faydalanabiliyor. Paribu, bu iş birliğine özel olarak “Eviden okula, okuldan OMM'a” sloganıyla bir reklam filmi de hazırladı.

2023-2024 tarihleri arasında müzenin aylık ziyaretçi sayısında yaklaşık %5,4 oranında bir artış sağlandı

Paribu'nun desteği,

- Müzenin genç kitlelere erişimini güçlendirdi.
- Kurumun toplumsal farkındalık yaratan projeler geliştirme kapasitesini artırdı.
- Öğrenci ziyaretlerinin yoğunlaşması ile birlikte müze personelinin dinamik çalışma yöntemleri geliştirmesine de katkıda bulundu.

*“Paribu'nun desteklediği uygulama ile sanatla buluşma imkânı kısıtlı olan gençleri müzemize çekmeyi ve kültürel farkındalığı artırmayı hedefledik.”*

*- Faydalanıcı Kurum*

### UrlaDam

Ercan Kesal ve Nazan Kesal tarafından 2023'te Urla'da kurulan UrlaDam<sup>21</sup>, kapsamlı bir kültür sanat merkezi. Eski bir yapının dönüştürülmesi sonucu ortaya çıkan mekân bugün beş yüz elli kişilik bir amfi tiyatro olan Ağaçalı Sahne'ye, iki yüz kişilik çok amaçlı kapalı bir mekâna, bir adet sergi salonu, atölyeler ve kütüphaneye ev sahipliği yapıyor. UrlaDam ayrıca on bir odalı bir butik otel, restoran ve bistro alanını da bünyesinde barındırıyor. Geniş meydanı ve festivallerin düzenlenebileceği açık bölümü ile farklı kültür sanat etkinliklerine de alan açıyor.

Paribu 2024 yılında kültür sanat alanındaki iş birliklerine bir yenisini ekleyerek UrlaDam'ın destekçilerinden oldu.

Paribu'nun destekleri sayesinde mekâna gelen konukların konforunda artış sağlandı. Paribu'nun tanıtım, yönlendirme, minder ve diğer malzeme destekleri mekânın kurumsal imajı ve misafir/katılımcı memnuniyetini olumlu yönde etkiledi.

*“2025 senesinde kesinleşen takvimimiz ile daha yoğun bir iş birliği beklentimiz olacak. Aynı şekilde içerik işbirliklerinin de başlamasını umuyoruz.”*

*- Faydalanıcı Kurum*

20. <https://omm.art/tr>

21. <https://urladam.com.tr/>

## İSTANBUL BİLGİ ÜNİVERSİTESİ SİLAHTARAĞA ARŞİV ORTAKLIĞI

Paribu, 2023-24 döneminde İstanbul Bilgi Üniversitesi ile Teknolojik Altyapı ve Proje Geliştirme Partnerliğini hayata geçirdi.

Partnerlik kapsamında 1913 sonu 1914 başı itibarıyla İstanbul'a elektrik vermeye başlayan ve günümüzde, İstanbul Bilgi Üniversitesi Santralistanbul Kampüsü Enerji Müzesi olarak hayatına devam eden Silahtarağa Elektrik Fabrikası ile ilgili üç proje geliştirildi. Partnerliğin ilk dönemi olan Ağustos 2023 – Temmuz 2024 tarihleri arasında fabrika arşivinin yer aldığı Silahtarağa Arşivi'nde projelere başlandı.

### İSTANBUL HARİTALARI PROJESİ

#### Tanıtım

**İstanbul Haritaları Projesi**, 1960-1985 İstanbul Haritaları koleksiyonunun tasnif, restorasyon, kimliklendirme ve dijitalleştirilmesini hedefliyor. Silahtarağa Elektrik Santrali Arşivi'nde bulunan harita ve planlar, elektriğin yayılma alanını göstermesi sebebiyle şehrin anbean değişimini gözler önüne seren bir niteliğe sahip. Bu yüzden arşivde bulunan haritaların ulusal ve uluslararası bazda sürdürülen araştırmalar için önemli bir kaynak oluşturacağı öngörülüyor.

#### Proje Çıktıları ve Sosyal Etki

Projenin ilk yılında 4.000'e yakın haritanın tasnif, restorasyon, kimliklendirme ve dijitalleşmesi tamamlandı.

Koleksiyondan bir seçki Paribu'nun destekçileri arasında olduğu 28 Eylül - 13 Ekim 2024 tarihleri arasında 212 Photography İstanbul'da Akaretler 37-39 lokasyonunda sergilendi. Festival boyunca lokasyonu 52.000 kişi ziyaret etti.

*"Sokaklar, ibadet alanları, kamusal alanlar, meskenler nereye doğru genişliyor/gelişiyor, ne zaman ve nasıl değişiyor. Yıllar içinde İstanbul'un hareketini ve elektriğin yayılmasını bu haritalardan takip etmek mümkün. Türkiye'de örneği olmayan bir arşiv, Paribu ortaklığından önce projelendirmek bile güçtü."*

*- İstanbul Bilgi Üniversitesi Öğretim Görevlisi Amed Gökçen*

### AMELİ ELEKTRİK DERGİSİ TIPKI BASIMI

#### Tanıtım

67 sayıdan oluşan Ameli Elektrik Dergisi 1925-1938 yılları arasında Cumhuriyet tarihinde evlere ücretsiz olarak dağıtılan ilk reklamcılık dergisi olarak yayın hayatını sürdürdü. Derginin neredeyse tüm sayılarında sadece teknolojik gelişmelere değil ev düzeninden aile hayatına, kadınlara önerilmiş gece kıyafetlerinden günlük hayatta kullanılması önerilen yeni Türkçe kelimelere kadar farklı konulara yer verilmesi, toplumsal mühendisliğin açık bir örneği olarak değerlendiriliyor.

**Ameli Elektrik Dergisi Tıpkı Basımı Projesi** ilk aşamada derginin 29 sayısının transkripsiyonunu, orijinal şekline sadık kalarak metinlerin dergilere yerleştirilmesini ve dergilerin dijital olarak yeniden yayınlanmasını hedefliyor. İkinci aşamada ise derginin tüm sayılarının gözden geçirilmesi ve onarılması planlanıyor. Böylelikle 98 yıl önce basımına başlanan derginin restore edilmiş haliyle ilk kez ilgililerinin karşısına çıkması hedefleniyor. Reklamcılık, Sosyal Bilimler, Mühendislik ve Siyaset Bilimi bölümlerindeki akademisyenler ile kadın çalışmaları, enerji tarihi ve basın tarihi alanlarında çalışanlar bu projenin hedef grubunu oluşturuyor.

### Proje Çıktıları ve Sosyal Etki

Projenin ilk yılında arşiv görevlilerinin çalışmalarıyla kütüphane ve veritabanı araştırmaları yapıldı ve derginin arşivdekilerle birlikte 60 sayısının kopyasına ulaşıldı. İlk 29 sayının transkripsiyonu (Osmanlıca - Türkçe transkripsiyon) ve derginin Osmanlıca ve Fransızca sayılarının önemli bir kısmının dijital restorasyonu tamamlandı.

30 Nisan - 24 Mayıs tarihleri arasında yıl boyunca yapılan çalışmalardan bir seçki ile Ameli Elektrik Sergisi, İstanbul Bilgi Üniversitesi santralistanbul Kampüsü'nde yer alan Enerji Müzesi'nde ziyaretçilerle buluştu. Sergi içerikleri, sergi kurulumu, sergi afişi gibi tüm çalışmalar projede çalışan öğrenciler tarafından, projeye destek veren akademisyenlerin de katkılarıyla hazırlandı. Serginin tanıtım faaliyetleri için yapılan pazarlama çalışmaları yaklaşık 755.000 kişiye erişti. Sergilenme süresi boyunca müzeyi **7.829** kişi ziyaret etti.

## SİLAHTARAĞA ELEKTRİK FABRİKASI SÖZLÜ TARİH ÇALIŞMASI

### Tanıtım

İstanbul'un ilk kent odaklı enerji merkezi olma özelliğine sahip Silahtarağa Elektrik Fabrikası, aynı zamanda Osmanlı'nın ilk işçi lojmanlı fabrikalarından biri. **Silahtarağa Elektrik Fabrikası Sözlü Tarih Çalışması Projesi** 1950 - 1983 arasında Silahtarağa Elektrik Fabrikası'nda çalışmış ve / veya yaşamış olan personeller ile sözlü tarih görüşmeleri yaparak; Silahtarağa Elektrik Fabrikası'nın kurum tarihini hem evrak hem de personel görüşmeleri ile değerlendirmeyi amaçlıyor.

Bu proje böylelikle Silahtarağa Elektrik Fabrikası'nın kurum tarihinin, işçilerin perspektifinden yazılmasını ve Türkiye'nin emek, sendika, iktisat, tarih gibi çeşitli alanlarına kaynak oluşturmasını öngörüyor.

### Proje Çıktıları ve Sosyal Etki

Projenin ilk yılında Yaklaşık 60 kişi ile iletişime geçildi, 24 görüşme gerçekleştirdi. Sözlü tarih çalışmasının kurgu ve yayın süreçlerinin projenin ikinci yılında gerçekleştirilmesi planlanıyor.



# DEĞERLENDİRME

## ÖNE ÇIKAN ETKİLER

2024 yılı Paribu için yenilikçi, sürdürülebilir; iş birliği ve gönüllülük odaklı bir yaklaşımla sosyal faydaya katkı sunduğu, partnerlerini desteklediği ve daha iyi bir dünya için küresel amaçları gözettiği bir yıl oldu. **6 Sürdürülebilir Kalkınma Amacı** doğrultusunda yürütmekte olduğu **4 Sosyal Sorumluluk Programı ve Kültür Sanat Destek Programı** çerçevesinde sivil toplum kuruluşları ve kültür sanat merkezlerinden **20 partner** ile ortak projeler yürüttü. Mevcut projeleri de desteklemeye devam etti. İstanbul Bilgi Üniversitesi iş birliği ile Silahtarağa Arşiv koleksiyonundaki İstanbul haritalarının uluslararası arşivleme standartlarına uygun şekilde dijitalleştirilmesini destekledi.

Bu yıl sosyal sorumluluk yatırımları; gençler, çocuklar, engelliler ve doğal afetlerden etkilenenler başta olmak üzere, **64.000'den** fazla kişinin yaşam koşullarının iyileştirilmesine katkı sağladı ve **1,2 milyon kişinin** kültür sanata erişimini kolaylaştırdı. Paribu'nun sosyal sorumluluk programlarına 2024 yılında yaptığı yatırım **15.586.329 TL'ye** ulaştı. Kültür Sanat Destek Programı kapsamında yapılan yatırım ise **50.000.000 TL** oldu.

**Yaratıcı Endüstriler Programı**, gençlerin yaratıcı endüstrilerin farklı alanlarında bilgi edinmelerini, yeni perspektifler ve farkındalıklar kazanmalarını ve alanı doğrudan deneyimleme fırsatı bulmalarını sağlayarak daha donanımlı hale gelmelerine katkıda bulundu. 10 Creative Fellows ve Sanatta Yaratıcı Bakışlar programları ile gençler hangi alanda, hangi projeler üzerinde çalışmak istediklerine dair daha net görüşlere sahip oldular, fikirlerini hayata geçirmek üzere daha motive ve özgüvenli adımlar atmaya başladılar. Paribu destekleri gençleri nitelikli eğitimlerle buluşturdu ve yaratıcı endüstriler ekosisteminin bir parçası gibi hareket etmeye başlamalarını sağladı. Ekosistem ve kurulu bağlantılar içinde, yaşları sebebiyle dezavantajlı konumda bulunan gençler güçlendirilerek "yaratıcı endüstrilerde genç etki" mottosu uygulamaya geçirildi.

**Toplumsal Destek / Afet Destek Programı**; 6 Şubat Kahramanmaraş depremlerinden etkilenen ve ihtiyaçları halen devam etmekte olan, çocuklar, gençler, kadınlar, erkekler ve yerel esnafı da içeren geniş bir faydalanıcı grubunun ihtiyaçlarının karşılanmasına destek oldu. İhtiyaç Haritası ve Sivil Toplum için Destek Vakfı'na sağlanan destekler deprem sonrası sürecin olumsuz koşullarının hafiflemesine, psikososyal destek ihtiyaçlarının giderilmesine, istihdam ve ekonomik koşullarda iyileşmeye, çocukların travmalarını atlatmasına, gençlerin akranlarından destek alabilmesine ve genel olarak topluluk dayanışmasının güçlenmesine katkıda bulundu. Afetlerden

sonra hızla harekete geçen ancak afet sonrası sahada ihtiyaçları bulunan sivil toplum kuruluşları desteklenmeye devam edilerek, hem deprem mağdurlarına yardımların sürmesi hem de iş dünyası ile sivil toplum arasındaki ilişkiler için oluşturulan modelin devamlılığı sağlandı.

**Eğitim Destek Programı**, 2024 yılında da okulları ve çocukları sporla buluşturmaya devam etti. Team Paribu Seninle Projesi ile çocukların bütünsel gelişimi için kritik öneme sahip olan spor kültürünü benimsemelerini sağladı. Böylelikle çocukların akademik başarılarını artırdı, sosyal ve duygusal becerilerini geliştirdi. Çocukları olumlu rol modellerle bir araya getirerek gelecekte için ilham almalarına imkân tanıdı. Deprem bölgelerindeki çocukların psikososyal iyileşme süreçlerini hızlandırdı.

**Kurum İçi Dönüşüm Programı**, Paribu çalışanlarının sürdürülebilirlik ile ilgili farkındalıklarını artırdı ve bu alanda yapılabilecekler için yeni fikirler geliştirmelerini sağladı. Paribu Gönüllüleri topluluğu ile çalışanların bir araya gelerek yürüttükleri sosyal fayda odaklı çalışmalar, hem kurum içinde gönüllülük kültürünün yerleşmesine hem de çalışanların gönüllülük tatmini yaşamalarına imkân tanıdı.

Paribu çalışanlarının gönüllü olarak yer aldığı projeler, depremden etkilenen gençlerin üniversite hayatı ve kariyer gibi konulara yeniden odaklanmalarını ve gelecek için yeniden umut beslemeye başlamalarını sağladı. İleri Dönüşüm Programı ile kurum kültüründe sürdürülebilirliğe verilen önemin altı çizildi.

**Kültür Sanat Destek Programı** 2024'te de daha fazla insanın kültüre sanata erişmesine ve daha zengin bir deneyim yaşamalarına yardımcı oldu. Geçmişte erişilemeyen önemli bir kültüre sanat mirasının gün yüzüne çıkmasını sağladı. Bu program kapsamında kurulan ortaklıklar; etkinliklerin ve mekânların sürdürülebilirliğinin sağlanmasına, daha nitelikli kültüre sanat projelerinin gerçekleştirilmesine, sanatçıların yeni iş birlikleri ve ortak üretim imkânları bulmasına, her bir partnerin kurumsal kapasitesinin gelişmesine katkı sundu.

## GÜÇLÜ ALANLAR

**Sürdürülebilirlik Odaklı Strateji:** Paribu desteklerinin uzun vadeli olarak planlanması ve her bir ortaklığın mümkün olduğunca yıllara yayılmasının gözetilmesi, desteklenen alanlardaki olumlu etkilerin sürdürülebilirliğini artırıyor. Hedeflenen sosyal değişimlerin 2023 yılında hayata geçirilen Sürdürülebilir Sosyal Sorumluluk Programları Stratejisi kapsamında, evrensel değerler ve sürdürülebilir kalkınma amaçları ile hizalandırılması, yapılan çalışmaları küresel düzeyde de sürdürülebilirliğe bir katkı haline getiriyor.

**Sosyal Etki Yaklaşımı:** Paribu tüm çalışmalarını sosyal etki odaklı olarak planlaması ile öne çıkıyor. Sunulan tüm desteklerin toplumsal düzeyde yarattığı değişimler uygun araçlarla ölçümleniyor ve sonuçlar şeffaf bir biçimde paylaşılıyor. Bu süreçler, sosyal faydayı garanti altına alan bir zemin olarak değerlendirilebilecek Sürdürülebilir Sosyal Sorumluluk Programları Stratejisi'ni referans alıyor. Program bazlı ve bütüncül izleme ve değerlendirme yaklaşımları, stratejik hedeflere ulaşmada ne kadar başarılı olduğunu gösterirken, gelecekte atılacak adımlar için tüm aktörlerin faydalanabileceği içgörüler ortaya koyuyor.

**Depremın Devam Eden Etkilerine Yanıt:** Deprem felaketinin üzerinden iki yıl geçmiş olmasına rağmen bölgedeki kritik ihtiyaçlar devam ediyor. Bu durum, afet sonrası sürecin yalnızca acil müdahalelerle sınırlı kalmadığını, uzun vadeli destek ve kaynak aktarımının gerekliliğini ortaya koyuyor. Sivil toplum kuruluşları, bölgedeki ihtiyaçların sürdüğünü göz önünde bulundurarak çalışmalarını aralıksız sürdürüyor ve düzenli kaynaklara ihtiyaç duyuyor. Paribu'nun sosyal sorumluluk yatırımları kapsamında kaynaklarının önemli bir bölümünü bölgeye aktarmaya devam etmesi, afetin etkilerini unutmayan ve sürdürülebilir destek anlayışını benimseyen yaklaşımının altını çiziyor.

**İş Birliklerinde Sürdürülebilir ve Yenilikçi Yaklaşım:** Paribu, tüm iş birliklerinde yeniliklere açık, esnek ve kurumsal kapasiteyi destekleyen bir yaklaşım benimsiyor. Bir yandan kurumların uzmanlıklarını özgürce sahaya taşıyabilmelerine alan açarken, diğer yandan desteklenen kurumların çalışmalarını kendi çalışmaları gibi sahiplenerek etki ve sürdürülebilirliğinin artması için kaynaklarını seferber ediyor. Paribu, ortak fikir üretme süreçleri ile teknoloji odaklı yenilikçi yaklaşımlarını kurumların projelerine taşıyor. Böylelikle sosyal sorumluluk yatırımları, karşılıklı bir değer üretimine imkân veren ve destek alan kurumun kapasitesini güçlendiren yeni bir çalışma modeline dönüşüyor.

**Programlar Arası Etkileşim:** Paribu, sosyal sorumluluk programlarını bir bütün olarak ele alıyor ve aralarındaki kesişim noktalarını belirleyerek bu noktalardaki iş birliği fırsatlarını değerlendiriyor. Böylece bir yandan farklı kurumları ve programları bir araya getirerek etkileşimi artırıyor, bir yandan da bu sinerjiden beslenen programlardan daha etkili sonuçlar alınmasını sağlıyor. Örneğin; 2020 Tokyo Olimpiyat Oyunları döneminde çekilen "Eclipse" filminin Paribu sponsorluğunda Ayvalık Uluslararası Film Festivalinde gösterilmesi hem filmin ve milli sporcuların görünürlüğünü artırıyor hem de festivale kritik bir değer katıyor. Programların birbirini tamamlayan yapılar içinde kurgulanması, sahada daha güçlü bir etki yaratılmasını ve çeşitli uzmanlıkların bir araya gelerek daha geniş bir fayda alanı oluşturmasını sağlıyor.

## GELECEK ADIMLARI

Paribu, ilerleyen yıllarda da sosyal sorumluluk alanındaki çalışmalarını uzun vadeli bir vizyonla planlamaya, güncellenmiş bir strateji ve sosyal etki odaklı bir yaklaşımla uygulamaya devam etmeyi planlıyor. Bunun için bir yandan iş birliklerini güçlendirip sunduğu destekleri artırırken, bir yandan da özgün program ve projeler geliştirmeyi amaçlıyor. Kültür sanat alanında ise 2025 yılı itibarıyla desteklerini sürdürmeye devam ederken, çalışmaları süren yeni projeleriyle doğrudan yatırımları da hayata geçirmeyi hedefliyor.

Paribu; sosyal sorumluluk, girişimcilik ve filantropi alanlarında gerçekleştirilecek her çalışmada, Paribu manifestosunda vurgulanan "kolektif verimlilik" ve "sürdürülebilir başarı" ilkelerine sadık kalmayı taahhüt ediyor.

**PARiBU**